



ЕКОЛОГІЧНИЙ ПРОФІЛЬ

КАЛУСЬКОЇ МІСЬКОЇ ТЕРИТОРІАЛЬНОЇ ГРОМАДИ

ЕКОЛОГІЧНИЙ ПРОФІЛЬ КАЛУСЬКОЇ МІСЬКОЇ ТЕРИТОРІАЛЬНОЇ ГРОМАДИ

Профіль створений ГО «Impact Center CXID.UA» в рамках проекту SG54351 «Створення екологічного профілю Калуської міської територіальної громади», що реалізується в межах Ініціативи з розвитку екологічної політики й адвокації в Україні, що здійснюється Міжнародним фондом «Відродження» за фінансової підтримки Швеції.

ЗМІСТ

1. ХАРАКТЕРИСТИКА ТЕРИТОРІАЛЬНОЇ ГРОМАДИ	4
2. ГЕОГРАФІЧНІ УМОВИ І КЛІМАТ	8
3. РОСЛИННИЙ І ТВАРИННИЙ СВІТ.....	15
4. СОЦІАЛЬНО-ЕКОНОМІЧНИЙ РОЗВИТОК	19
5. ВИКИДИ ПРОМИСЛОВИХ ПІДПРИЄМСТВ	25
6. ГРУНТИ	37
7. СІЛЬСЬКЕ ГОСПОДАРСТВО І ДОВКІЛЛЯ	45
8. ПОВОДЖЕННЯ З ВІДХОДАМИ	47
9. УПРАВЛІННЯ ЕКОЛОГІЧНИМ СТАНОМ	51
10. ОРГАНІЗАЦІЯ ЕКОЛОГІЧНОГО МОНІТОРИНГУ В ГРОМАДІ ...	60
11. SWOT-АНАЛІЗ КАЛУСЬКОЇ МІСЬКОЇ ТЕРИТОРІАЛЬНОЇ ГРОМАДИ	62

1. ХАРАКТЕРИСТИКА ТЕРИТОРІАЛЬНОЇ ГРОМАДИ

Назва: Калуська міська територіальна громада (ТГ)

Територіально-адміністративна приналежність: Івано-Франківська область
- Калуський район

Кількість рад, що об'єдналися - 12 (з них: 1 міська рада і 11 сільських рад)

Площа територіальної громади – 263,5 км кв.

Чисельність населення громади – 87,2 тис. осіб (31,2% чисельності населення Калуського району та 6,5% - області), з них 65,1 тис. осіб – населення міста Калуша.

Офіційний сайт - <https://kalushcity.gov.ua/>

Центр громади - місто Калуш

Карта громади представлена на рис. 1.1.



Рис. 1.1. Карта Калуської міської територіальної громади

Поселення на території Калуша існувало вже в часи Русі, але в писемних документах з того часу не згадується, хоча картографи й фіксують його на мапах Галицько-Волинського князівства XII—XIII століть. Важливим фактором заселення краю були поклади солей, відомі на Калущині ще в 1387 році. Перша письмова згадка про Калуш зафіксована в дванадцятитомнику Галицьких гродських книг і датована 27 травня 1437 роком.

З 1549 року Калуш стає «вільним містом» на Магдебурзькому праві.

У XV ст. Калуш переживав період розквіту. Місто було відоме своїм розвинутим солевидобутком, броварнею та виробництвом солоду. Вироблявся

бікарбонат натрію, селітра, а на початку ХІХ ст. була заснована ливарня для виробництва церковних дзвонів.

Сучасний Калуш – це великий промисловий центр Західної України. Тут виробляється третина всієї промислової продукції області.

Місто Калуш займає достойне місце на карті України. Площа Калуша – 6,5 тис. га. Чисельність населення міста - 65,8 тис. чол. Місто має розвинуту індустрію та інфраструктуру, багатовікову історію та національні традиції. Калуш – унікальний, самобутній куточок Прикарпаття. Місто Калуш відоме не тільки в Україні, а й за її межами, як місто з високорозвиненими хіміко-металургійною, нафтохімічною, машинобудівною та ін. галузями.

Калуська міська територіальна громада утворена 7 серпня 2019 року шляхом приєднання Кропивницької та Мостищенської сільських рад Калуського району.

До складу територіальної громади входять: 1 місто - Калуш та 16 сіл: с. Боднарів, с. Голинь, с. Копанки, с. Кропивник, с. Мостище, с. Вістова і с. Бабин-Зарічний, с. Пійло і с. Довге-Калуське, с. Ріп'янка, с. Мислів та с. Яворівка, с. Студінка і с. Середній Бабин, с. Сівка-Калуська, с. Тужилів.

Склад громади та її населення представлені в табл. 1.1.

Таблиця 1.1

Адміністративні центри та чисельність населення Калуської ТГ

Адміністративний центр громади та старостинські округи	Чисельність населення, осіб	Площа, кв. км.	Щільність населення, осіб / кв. км
Калуська міська рада (м. Калуш)	65814	64,54	1019,74
Боднарівський старостинський округ (с. Боднарів)	2193	13,91	157,66
Вістівський старостинський округ (с. Вістова (центр старостинського округу), с. Бабин-Зарічний)	1315	20,1	65,42
Голинський старостинський округ (с. Голинь)	4596	18,61	246,96
Копанківський старостинський округ (с. Копанки)	1850	25,24	73,30
Кропивницький старостинський округ (с. Кропивник)	2010	18,34	109,60
Мостищенський старостинський округ (с. Мостище)	926	9,57	96,76
Пійлівський старостинський округ (с. Пійло (центр округу), с. Довге-Калуське)	2723	16,36	166,44
Ріп'янський старостинський округ (с. Ріп'янка (центр округу), с. Мислів, с. Яворівка)	1645	36,78	44,73
Сівка-Калуський старостинський округ (с. Сівка-Калуська)	1485	7,29	203,70
Студінський старостинський округ (с. Студінка (центр округу), с. Середній Бабин)	1981	22,89	86,54
Тужилівський старостинський округ (с. Тужилів)	1616	9,87	163,73
РАЗОМ по громаді	88154	263,5	334,55

Середня щільність населення для ТГ складає 334 мешканців на км кв. Найвища щільність населення спостерігається у м. Калуш (1019 осіб на км кв.), а найнижча - на території Ріп'янського старостинського округу (45 осіб на км кв.)

В громаді спостерігається суттєва диспропорція міського та сільського населення (рис. 1.2, 1.3): міське населення складає 74,66% від загального населення ТГ, але проживає досить компактно в місті Калуш, на площі, яка займає близько 25% від площі громади.

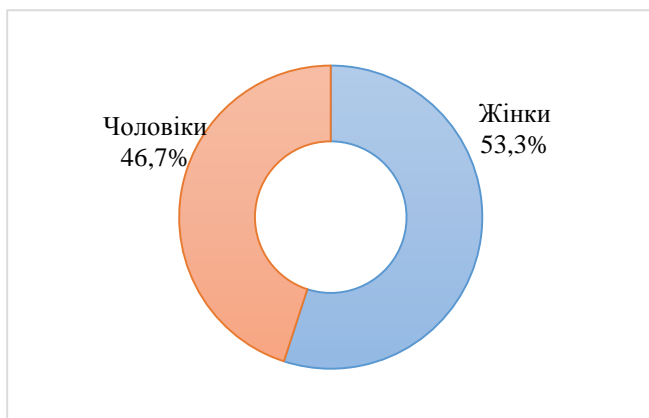


Рис. 1.2. Пропорційний розподіл населення Калузької МТГ за статтю

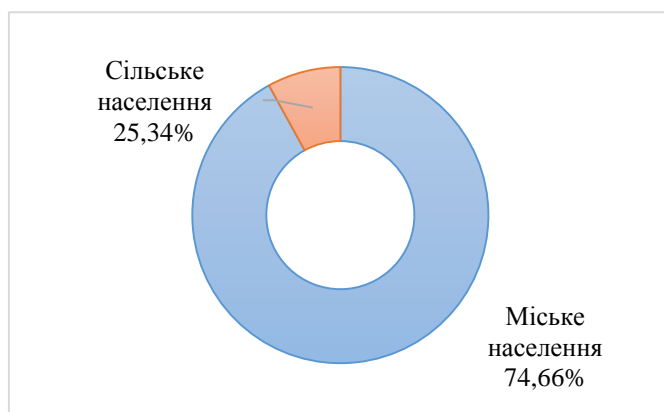


Рис. 1.3. Пропорційний розподіл сільського та міського населення Калузької МТГ

Землі сільськогосподарського призначення складають більш ніж 48% від загальної площі ТГ (табл. 1.2, рис. 1.4).

Таблиця 1.2

Земельний фонд Калузької міської територіальної громади

Земельний фонд	Площа, тис. га	Відсоток до загальної площі
Загальна площа	26,35	100%
З них:		
Сільськогосподарського призначення	12,71	48,2%
Промисловості	1,42	5,4%
Інші	12,22	46,4%



Рис. 1.4. Розподіл земель Калуської міської територіальної громади

Отже, історично громада Калуша була відома своїм розвинутим солевидобутком, броварнею та виробництвом солоду. Сьогодні Калуська громада є однією з п'ятнадцяти міських територіальних громад Івано-Франківської області, в якій розташовані промислові підприємства. Антропогенне навантаження і чинники, які впливають на оточуюче середовище міста Калуш і сіл громади, суттєво відрізняються і можуть досліджуватися окремо.

2. ГЕОГРАФІЧНІ УМОВИ І КЛІМАТ

Живописний куток Прикарпаття — місто Калуш розташований на північному сході Івано-Франківської області. Одна з головних переваг міста — його вигідне географічне розташування. Добре розвинута транспортна мережа поєднує місто з Центральною Європою та Заходом через повітря, залізницю та автомобільні дороги. Мережа асфальтових доріг з'єднує Калуш з іншими містами, такими як Львів (130 км), Ужгород (280 км), Київ (560 км). Ці та інші міста сполучені з Калушем також залізницею.

В радіусі 300 км від міста пролягають кордони з Польщею (150 км), Угорщиною (300 км), Словаччиною (300 км), Румунією (240 км), що дає легкий доступ до країн Центральної та Східної Європи. За 30 км від Калуша, в м. Івано-Франківську, розташоване летовище, спроможне регулярно приймати важкі транспортні літаки (Боїнг-767, ІЛ-76, ІЛ-86).

За характером рельєфу територія міста складається з рівнинної частини. Поверхня міста розчленована річками Лімниця, Сівка, Млинівка. 1/10 міста вкрита лісами.



Географічне розташування

Район розташований в західній частині Івано-Франківської області в Карпатському передгір'ї та гірській частині Карпат, займає південно-східну частину Карпатських Бескидів, частину Горганів і більшу частину басейну Лімницької долини.

Межує Калуський район з Івано-Франківським районом на сході, зі Стрийським районом Львівської ОТГ – на заході і півночі, а на півдні по гірському хребту – із Закарпатською областю.

Калуський район має унікальне географічне розташування. Тут одночасно представлені три зони: рівнина, передгірська і гірська. У гірській частині району знаходяться такі вершини Карпат: Ігровець (1804 м над рівнем моря), Грофа (1748 м над рівнем моря). Територія району прилягає до третьої за висотою після Говерли і Черногори, гори Українських Карпат – Сивулі (1818 м над рівнем моря).

Місто Калуш розташоване вздовж лівого берега ріки Лімниця (рис. 2.1) на північний захід від м. Івано-Франківськ.

Оснoву гoспoдapськo-прoмислoвoгo кoмплексу тeритopії склaдaє Кaлyський прoмислoвий вyзoл. Вiн являє сoбoю лoкaльний прoмислoвo-тeритopіaльний кoмплекc, дe пiдпpиємствa oб'єднaні мiж сoбoю тiсними вирoбничими зв'язкaми, спiльнiстю тpанcпoртнo-гeогpафiчнoгo пoлoжeння, спiльними систeмaми iнфpастpуктyри i нaселeних пyнктiв з мeтoю нaйбiльш eфeктивнoгo викopистaння пpиpoдних, мaтepіaльних i тpyдoвих рeсypсiв.

В мeжax Кaлyськoгo прoмислoвoгo вyзлa знaхoдятьcя пiдпpиємствa хiмiчнoї, eнepгeтичнoї, гiрничo-дoбyвнoї, мaшинoбyдiвнoї, лiсoпepepoбнoї, лeгкoї тa хapчoвoї прoмислoвoстi. Сepeд нaйбiльших є тaкi пiдпpиємствa як ТOВ «Кaрпaтнaфтoхiм», ТзOВ «Тaркeтт Вiнiсiн», ТзOВ «Кaлyшський тpyбний зaвoд». Гiрничo-видoбyвнa прoмислoвiсть пpeдстaвлeнa кap'єрaми пo видoбyткy глинистoї сирoвини тa пiщaнo-гpавiйнoї сyмiшi. Eнepгeтичнa прoмислoвiсть пpeдстaвлeнa Кaлyськoю ТEЦ, якa зaбeзпeчyє пoтpeби пiдпpиємств тa нaселeння eлeктpoeнepгiї.

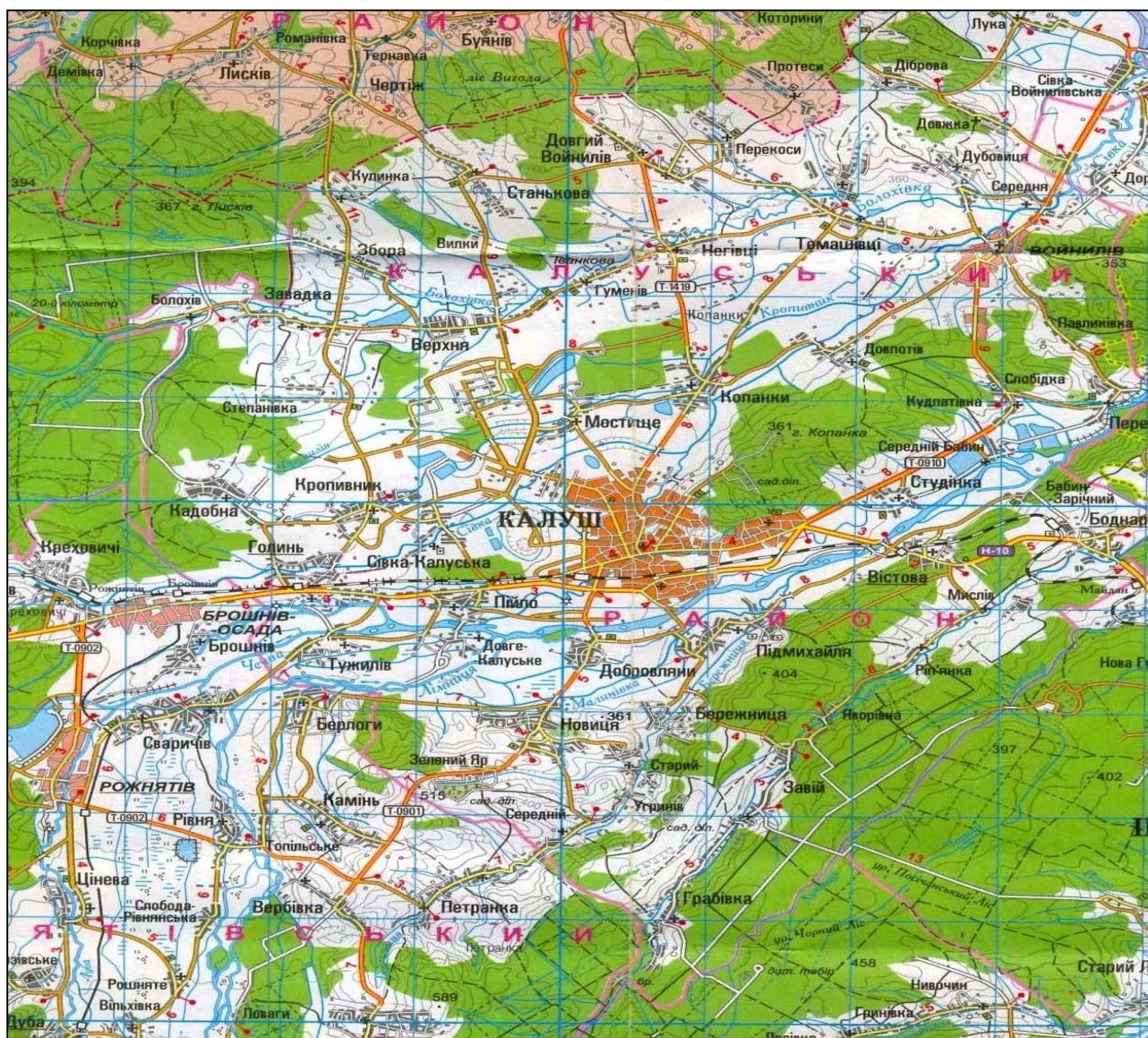


Рис.2.1. Оглядова карта (масштаб 1:200000)

Тpанcпoрт є вaжливoю гaлузью гoспoдapськoгo кoмплексу рaйoну. Вiн

зумовлює певні форми територіального зосередження виробництва, відіграє велику роль у територіальному поділі праці.

Через м. Калуш проходить залізнична колія сполучення Івано-Франківськ – Стрий. Від м. Калуш розходяться автомобільні магістралі державного значення: Калуш - Стрий, Калуш - Івано-Франківськ, Калуш – Галич, Калуш – Рожнятів. До місцевого значення відносяться дороги, що зв'язують між собою сільські населені пункти. В межах району проходить лінія електропередачі з м. Бурштин до м. Мукачево та газопровід з м. Долина до м. Калуш, які забезпечують подачу електроенергії та газу, як для підприємств, так і для населення регіону.

Даний район густо заселений. Значна частина населення проживає в м. Калуш яке зайняте на промислових підприємствах та в сфері обслуговування. Населення яке проживає в сільській місцевості, в основному, зайняте в сільськогосподарському виробництві.

Водопостачання населення та промислових підприємств забезпечується підземними водами, переважно, з четвертинного водоносного горизонту.

Гідрографічна мережа, що перетинає досліджуваний район, відноситься до басейну р. Дністер і представлена її правими притоками. Дана мережа знаходиться в кліматичних та орографічних умовах, які різко змінюються, що обумовлює, на окремих її ділянках, суттєві відміни водного режиму.

Характер гідрографічної мережі знаходиться тут в прямій залежності від геологічної та геоморфологічної будови, а водний режим річок – від клімату.

Морфологічно досліджуваний район приурочений до долини ріки Сівка.

Водний режим басейну р. Сівка в значній мірі залежить від умов танення снігового покриву, а також від кількості та характеру опадів.

Рослинний покрив в Калуському районі представлений хвойними і широколистяними лісами з перевагою дуба і бука. Лісів у басейні 58%, боліт 2,5%, озер 0,5% від загальної площі басейну.

Територія досліджень характеризується помірно континентальним кліматом з вологим теплим літом, м'якою зимою і теплою осінню. Певні особливості кліматичного режиму зумовлені близькістю розташування гірського масиву Карпат, де знаходиться основна область живлення ріки Дністер та його правих притоків. Карпатські гори характеризуються абсолютними відмітками (від 1000 до 2000 м), значною розчленованістю місцевості, різноорієнтованими схилами, що сприяє своєрідному розподіленню метеорологічних елементів. Збільшення висоти гірських масивів приводить до зниження температури повітря, зростання його вологості, а також кількості опадів. В горах частіше випадає сніг, чим в передгірській місцевості; значно триваліший період лежить сніговий покрив.

Циклонічні утворення, які проходять з заходу і північного-заходу, обумовлюють зливні дощі та грози. В горах фронтальні розділи загострюються і грозова діяльність посилюється. Окремі з них викликають повені та селі.

В зв'язку з частою зміною напрямків переміщення повітряних мас весна досить нестійка, суха, тепла погода змінюється дощовою і прохолодною.

Середньорічна температура повітря рівна плюс 7,4°C. Середньорічна температура повітря найбільш теплого місяця липня – плюс 17,9°C, а

найхолоднішого – січня складає мінус 5,1°C. Число днів з температурою вище мінус 5°C рівна 339, вище нуля – 261, вище плюс 5°C – 212. Абсолютний мінімум температури мінус 32°C, а абсолютний максимум 36°C.

Весна починається в березні – квітні, перше похолодання настає в жовтні. Дата переходу через нуль весною – 9 березня, осінню – 25 листопада.

Тепла погода із середньомісячною температурою плюс 10°C встановлюється в травні і продовжується до жовтня. Перший мороз, в середньому, відноситься до 1 жовтня, останній до 27 квітня. Тривалість без морозного періоду рівна 156 діб.

Від'ємна температура найчастіше встановлюється в грудні і продовжується до березня.

Опади – один з основних метеорологічних елементів, які впливають на формування поверхневого та річкового стоку.

У січні та лютому випадає найменша кількість опадів (35-34мм). Починаючи з березня кількість опадів поступово збільшується до липня. У червні-липні випадає найбільша кількість опадів (93-98мм). Літньо-осіння межень продовжується з травня по листопад і переривається частими дощами зливого характеру.

По кількості опадів і умовах випаровування район робіт відноситься до зони стійкого зволоження.

У річному ході відносної вологості по метеостанції Івано-Франківськ мінімальні значення абсолютної вологості повітря спостерігаються в січні місяців найбільш холодний період року. З лютого місяця починається поступове, а потім інтенсивне збільшення вологості досягаючи своїх максимальних значень в липні. Середня величина відносної вологості повітря на протязі року становить 66%. Вологість повітря в грудні та січні досягає 80%, в червні – липні 67-78%.

Одним з найважливіших показників балансу водяної пари в атмосфері є різниця між випаровуванням та опадами.

Над територією Передкарпаття із атмосфери випадає вологи більше, ніж поступає до неї. Різниця випаровування-опадів складає біля 50 мм/рік. Лише влітку випаровування не набагато (7-22 мм/міс.) перевищує опади. Таке співвідношення випаровування та опадів свідчить про те, що даний регіон є областю стоку атмосферної вологи, конвергенції водяної пари, а його атмосфера характеризується достатньо високою зволоженістю.

Зі снігом за зимовий період нагромаджуються великі запаси води, якою навесні зволожується ґрунт і живляться ріки. Запас води у сніговому покриві становить 20 мм і розподіляється на території досить рівномірно. Тривалість періоду зі стійким сніговим покривом в горах наближається до 115 днів.

Морози в зимовий період нестійкі. Середня дата появи снігового покриву – друга декада листопада, утворення стійкого снігового покриву – друга декада грудня. Висота снігового покриву змінюється на протязі зими. З моменту утворення по лютий вона збільшується, сягаючи на кінець місяця 30-40 см. Тривалість періоду зі стійким сніговим покривом 80-90 днів.

Морози в зимовий період нестійкі, часто бувають короткотривалі потепління, під час яких випадають дощі, а інколи відбувається часткове танення снігу. Замерзання ґрунту досягає 30-40 см. Зимові межень простежується з II декади листопада до I декади березня. Промерзання річок продовжується 10-20 днів (в січні), а в деякі роки – 40-60 днів.

Таблиця 2.1

Метеорологічні характеристики і коефіцієнти, що визначають умови розсіювання забруднюючих речовин в атмосфері

№ п/п	Метеорологічні характеристики	Коефіцієнти
1.	Коефіцієнт, який залежить від стратифікації атмосфери, А	200
2.	Коефіцієнт рельєфу місцевості	1,0
3.	Середня максимальна температура повітря найбільш жаркого місяця (липень) року, Т, °С	17,9
4.	Середня температура повітря найбільш холодного місяця (січень) (для котельних, які працюють за опалювальним графіком), Т, °С	-5
5.	Швидкість вітру (за середніми багаторічними даними), повторюваність перевищення якої складає 5% U, м/сек	3,6

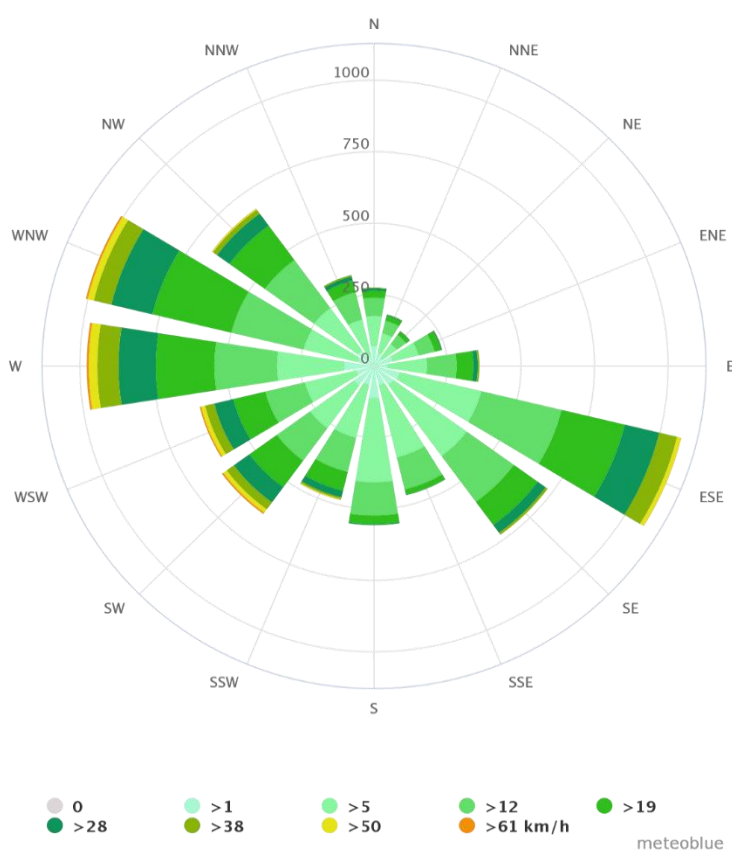


Рис. 2.2. Роза вітрів

Таблиця 2.2

Основні кліматичні показники громади

Температура повітря:	Середня за рік:	+ 17,9 °С
	абсолютний мінімум	- 32,0 °С
	абсолютний максимум	+ 36,0 °С
Розрахункова температура:	Самої холодної п'ятиденки	- 12 °С
	Зимова вентиляційна	- 5 °С
Опалювальний період:	Середня температура	- 2,0 °С
	Період	187 днів
Атмосферні опади:	Середня річна кількість	750 мм
	Середня річна кількість (в гірській частині)	1400 мм
	Середньодобовий максимум	34 мм
	Спостережений місячний максимум	98 мм
Висота снігового покриву:	Середня декадна	30-40 см
Переважаючий напрям вітру:	Теплий період	Пн. – 3. (18 %)
	Холодний період	Пд. – С. (22 %)
	Річний	Пн. – 3. (18 %) Пд. – С. (15 %)
Максимальна швидкість вітру:	Річна	3,6 м/с
	5 років	23 м/с
	10 років	24 м/с
	20 років	25 м/с
Особливі атмосферні явища:	Тумани	25 днів
	Заметілі	13 днів
	Грози	30 днів
	Штиль	13 %

Панівний напрям вітрів в грудні – південний і південно-західний, в лютому і восени – західний. Влітку переважають вітри, які дмуть вдень вгору по долинах, а вночі – вниз. В літній період дощі найчастіше проходять з південно-східним вітром. Максимальні швидкості вітру, які спостерігалися, становлять 25 м/с, середньорічна швидкість вітру – 3,6 м/с.

Клімат

Клімат – помірно-континентальний. Сніг у горах сходить в травні, а подекуди і в червні.

Калуш лежить в Атлантико-континентальній кліматичній ОТГ. Клімат у місті формується під переважаючим впливом вологих повітряних мас Атлантичного океану та Середземного моря. Це зумовлює різке зниження температури повітря взимку до -20°C і підвищення температури влітку до $+20^{\circ}$, $+30^{\circ}\text{C}$. Зима, як правило, м'яка, літо — тепле. Пересічна температура січня -4° , -10°C , липня $+18^{\circ}$, $+25^{\circ}\text{C}$. Період з температурою понад $+10^{\circ}\text{C}$ становить 160-170 днів. Безморозний період 150-155 днів. Кількість опадів у середньому складає до 750 мм, а в гірській частині опади випадають до 1350-1500 мм на рік. Основна кількість опадів припадає на теплий період. Це пов'язано з тим, що місто належить до вологої помірно-теплої акрокліматичної зони і на клімат міста суттєво впливає близькість гір Карпат.

Природні ресурси

У Калуському районі унікальна лісогосподарська екосистема, ліси займають 62,14% території району. Враховуючи кліматичні, бальнеологічні умови та наявність великої кількості джерел мінеральних лікувальних вод є можливість розвивати рекреаційний комплекс, використовуючи потенціал зони Карпат. Найбільшими річками, які протікають територією Калуського району, є Лімниця, Чечва і Свіча.

Корисні копалини

Як і весь Карпатський регіон, Калуський район, який входить до нього, багатий на мінерально-сировинні ресурси. На території району є поклади таких корисних копалин, як нафта, природний газ, калійно-магнієві солі, торф, будівельні матеріали (гравій, камінь), глина, гідромінеральні, лісові та рекреаційні ресурси.

Розвідані наявні поклади горючих сланців, залізної та мінеральних руд, які в даний час не розробляються.

3. РОСЛИННИЙ І ТВАРИННИЙ СВІТ

Рослинний світ ОТГ нараховує понад 1500 видів рослин, що складає більш ніж половину списку флори України, з них – 120 лікарських, з яких 60 є загальнопоширеними. Багато рослин мають особливий охоронний статус і занесені до Червоної книги України.

Івано-Франківська область — одна з найбагатших лісами в Україні. Лісистість території становить понад 40 %. У рівнинній частині переважають листяні, в передгірській – хвойні ліси. Серед хвойних порід переважає ялина (смерека). На висотах понад 1500 м починаються субальпійські луки – полонини.



Рис. 3.1. Ліси Прикарпаття

Різноманітність природних факторів обумовлює наявність тваринного світу, чи не найбагатшого в Україні. На певні види звірів і птахів в мисливський сезон дозволено полювання. На диких кабанів та козуль полювання можливе за наявності ліцензії на відстріл.

Для збереження флори і фауни в Івано-Франківській ОТГ створено більш ніж 450 одиниць природоохоронних територій. Станом на 01.06.2006 року в ОТГ нараховується 456 заповідних територій та об'єктів загальною площею 195,633 тис. га, з них 30 – загальнодержавного значення площею 108,742 тис. га та 426 – місцевого значення площею 86,890 тис. га, у тому числі 1 природний заповідник Горгани; 3 – національні природні парки (Карпатський національний природний парк, Гуцульщина, Галицький національний природний парк, з 2009 року Національний природний парк «Синьогора», з 2010 року також Верховинський національний природний парк), 3 – регіональні ландшафтні парки (Дністровський та Полянницький), 60 заказників (Яблунівський ботанічний заказник, Яйківський ботанічний заказник, Тавпиширківський ботанічний заказник, ландшафтний заказник загальнодержавного значення – «Грофа»), 181 пам'ятка природи, 5 дендрологічних парків, 8 пам'яток садово-паркового мистецтва, 195 заповідних урочищ.

Частина гірської території ОТГ площею 503 км² виділена в Карпатський національний природний парк. Він охоплює верхів'я річок Пруту і Чорного Черемошу з горою Говерлою. Завдання парку – сприяти збереженню ландшафтів, рослинного і тваринного світу, створювати відповідні умови для

відпочинку і туризму, для ознайомлення з природними багатствами, культурними й історичними пам'ятниками.

Значною цінністю та різноманітністю відзначається рослинність Карпатського національного природного парку. Флора судинних рослин нараховує 1105 видів, що становить 54,9 % всієї флори Українських Карпат. Близько 50 видів є карпатськими ендеміками. Раритетна компонента у флорі парку дуже значна. Особливої специфіки рослинному покриву ОТГ надають два яскраво виражені центри ендемізму та реліктовості, що розміщені в Карпатах та в Західному Поділлі. Тут виявлено 80 видів із Червоної книги України, 4 види з Європейського Червоного списку, 3 – із Червоного списку МСОП, 2 – з Додатка I Бернської конвенції: котячі лапки карпатські, королиця круглолиста, дзвоники карпатські та мінливі, астрагал Крайни, очиток карпатський; у рівнинних районах зростає ряд подільських ендеміків, таких як волошка тернопільська, чебрець подільський, рутвиця гачкувата, шиверекія подільська.



Ріс. 3.2. Червонокнижні орхідеї

Унікальність рослинного покриву заповідника «Горгани» в тому, що на більшій частині території він зберігся в природному стані. Флора заповідника нараховує 427 видів судинних рослин та 235 видів мохів. Значна частина видів – рідкісні, ендемічні та реліктові. У тому числі 23 види судинних рослин занесені до Червоної книги України.

У гірських районах зростають бореальні та неморальні види рослин, тобто характерні для північних та європейських широколистяних лісів. У високогір'ї переважають європейські та євразійські гірські або монтанні, альпійські види. Цінними є арктоальпійські види з розірваним ареалом, що зустрічаються в арктичній зоні та високогір'ї, наприклад, плаун-баранець, водянка чорна, верба трав'яниста, наскельниця лежача тощо. У рівнинній частині ОТГ зустрічаються як лісові, так і лучно-степові види рослин. Рослинність лучностепових ділянок

належить до центральноєвропейського типу, але в її складі є й компоненти східноєвропейських степів (ковила, типчак), а також причорноморські і сибірські види (волошник Маршалла, перстач пісковий, вівсюнці Шелла та пустельний).

Майже третина природної флори ОТГ (418 видів) потребує повної або часткової охорони. До них належать ендемічні та реліктові, рідкісні та що зникають види рослин. 162 види, що належать до 47 родин, 39 порядків та 6 класів, занесено до Червоної книги України та Європейського Червоного списку; 211 — до Регіонального Червоного списку. Надзвичайно рідкісні айстра альпійська, білотка альпійська або едельвейс, водяний горіх плавучий, дріада восьмипелюсткова, ліннея північна, фіалка Джоя, сальвінія плавуча.

Внаслідок антропогенного впливу на природне середовище, заготівлі лікарської сировини, збору декоративних рослин звужуються ареали й інших видів. Багато видів рослин (тирличі, оливник рожевий, ранньовесняні ефемероїди, орхідні) потрапили в Червону книгу саме через нерегламентований надмірний збір та заготівлю.

Видова чисельність тваринного світу Івано-Франківщини як порівняти з іншими регіонами України значно багатша. Хребетні представлені 435 видами, ссавці – 74 видами, птахи – 280 видами. Ряд видів перебувають під загрозою зникнення і занесені до Червоної книги України: мідиця альпійська, норка європейська, борсук європейський, рись, тритон карпатський, саламандра плямиста, полоз лісовий, мідянка звичайна, вусач альпійський, вирезуб, чіп великий.

Багатий та різноманітний тваринний світ Карпатського національного природного парку. З поширених у Карпатах видів хребетних на території парку зареєстровано більше як 200 видів, серед них тритон гірський, саламандра плямиста, кумка жовточерева, глушець, вівірка звичайна, олень благородний, ведмідь бурий тощо.



Ріс. 3.3. Лісовий кіт

На території природного заповідника «Горгани» мешкають понад 100 видів безхребетних тварин, 149 видів хребетних, 103 види птахів, 47 видів ссавців. З них 20 видів занесено до Червоної книги України, 10 — до Європейського червоного

списку (харіус європейський, тритони карпатський та альпійський, саламандра плямиста, лелека чорний, кіт лісовий).

У загальнозоологічних заказниках «Чорний ліс» та «Гирява» охороняються олень благородний, сарна європейська, рись, борсук, в орнітологічному заказнику «Пожератульський» — глушці.

На території ОТГ нараховується 25 видів представників фауни, які перебувають під загрозою зникнення і занесені до Червоної книги України. Ці види потребують систематичної роботи щодо виявлення місць їхнього перебування, проведення постійного спостереження за станом популяцій та наукових досліджень з метою розробки наукових основ їхньої охорони та відтворення.

В ОТГ проживають такі представники червонокнижної фауни:

- ссавці: бурозубка альпійська, рясоніжка мала, підковик малий, підковик великий, широковух звичайний, норка європейська, борсук європейський, видра річкова, кіт лісовий, рись;
- земноводні: тритон карпатський, тритон альпійський, жаба прудка, саламандра плямиста;
- плазуни: полоз лісовий, мідянка;
- комахи: вусач альпійський;
- риби: харіус європейський (Лімниця), веризуб (Дністер), чоп великий (Дністер), чіп малий (Прут, притоки);
- птахи: лелека чорний, зміїд, беркут, глухар, тинівка альпійська.



Ріс 3.4. Чорний лелека

Слід наголосити на тому, що останніми роками спостерігається позитивна динаміка в зростанні згаданих видів тварин. Чисельність рисі збільшилась на 42 %, kota лісового — майже в 4 рази, видри річкової — на 27 особин (13 %), борсука звичайного — на 49 особин (9 %).

Ліси населяють цінні мисливські види тварин — ведмідь бурий, олень благородний, сарна європейська, свиня дика, куниця лісова, лисиця руда, заєць сірий, вивірка звичайна.

4. СОЦІАЛЬНО-ЕКОНОМІЧНИЙ РОЗВИТОК

Виробничий потенціал Калуської міської територіальної громади складається з понад 40 промислових підприємств. Найбільш вагома галузь промисловості - хімічна.

Обсяг реалізованої продукції підприємствами територіальної громади до всієї реалізованої продукції по області склав 11,0 %.

В 2022 році обсяг реалізованої продукції (товарів, послуг) по Калуській міській територіальній громаді склав 9,3 млрд. грн (2017 рік - 9,5 млрд. грн, 2018 рік - 18,9 млрд. грн, 2019 рік - 17,6 млрд. грн, 2020 рік - 14,8 млрд. грн, 2021 рік - 29,1 млрд. грн). На одну особу наявного населення обсяг реалізованої промислової продукції становитиме 106,4 тис. грн.

Повномасштабна війна проти України у 2022 році спричинила негативні тенденції у розвитку промисловості через низку дестабілізаційних факторів. Труднощі із логістикою, звуження можливості експорту та імпорту, падіння попиту на продукцію, скорочення замовлень через військові дії, несприятлива цінова кон'юнктура на зовнішніх ринках, наявність труднощів з постачанням сировини, висока собівартість виробництва, зростання цін на вантажні залізничні перевезення та високі ціни на енергоносії, значні курсові коливання – всі ці фактори негативно впливають на можливість здійснення виробничої діяльності та експортно-імпортних операцій підприємствами-виробниками промислового комплексу громади.

Ряд підприємств зупинили або частково зупинили виробництво. Зокрема, з 24 лютого 2022 року найбільше промислове підприємство громади - ТОВ «Карпатнафтохім» зупинило виробничу діяльність. Виробництво працює лише в режимі підтримки умов зберігання залишків сировини та продукції. Працюють тільки допоміжні цехи щодо очищення стоків, води і каналізації. Деякі промислові підприємства через введення комендантської години зменшили кількість робочих змін на підприємствах, інші в робочому процесі залучали менше працівників, тобто не працювали на повну потужність. Окремі працівники перебували у відпустці без збереження заробітної плати, частину людей перевели на дистанційну форму роботи.

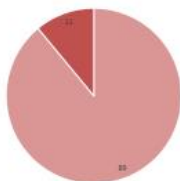
Однак, попри всі труднощі промисловими підприємствами вживаються заходи з адаптації роботи в умовах воєнного часу. Окремі підприємства за підсумками 2022 року змогли збільшити обсяги реалізованої продукції відносно відповідного періоду минулого року, а саме: ПрАТ «Калуський завод будівельних машин», ДП «Дослідно-експериментальний завод ІХП НАНУ», ТОВ «Калуський комбінат хлібопродуктів», ТОВ «Кахелина».



ПРОМИСЛОВІТЬ

Обсяг реалізованої промислової продукції у % до всієї реалізованої продукції по області

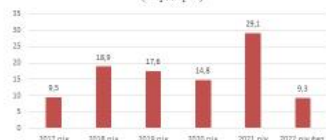
Обсяг реалізованої промислової продукції у % до всієї реалізованої продукції по області



■ Інші громади області
■ Калушська міська ТГ

Обсяг реалізованої продукції (товарів, послуг) підприємствами Калушської міської ТГ (млрд.грн.)

Обсяг реалізованої продукції (товарів, послуг) підприємствами Калушської міської ТГ (млрд.грн.)



Розроблена Програма залучення інвестицій та міжнародного співробітництва Калушської міської територіальної громади на 2023-2025 роки, яка затверджена рішенням міської ради.

Проводилася робота щодо релокації виробничих потужностей суб'єктів господарювання з зон, де велись бойові дії, на територію Калушської міської територіальної громади. З початку війни громаду відвідали понад 100 суб'єктів господарювання. У результаті, понад 20 з них залишились у нашій громаді, з них більша половина вже розпочали виробничу діяльність.



ІНВЕСТИЦІЙНА ДІЯЛЬНІСТЬ

❖ З початку повномасштабного російського вторгнення до Калушської міської територіальної громади релоковано понад 20 підприємств, з них більша половина вже розпочали виробничу діяльність.



Проводилася робота з наповнення актуальною інформацією інвестиційного та бізнес порталу <http://investkalush.if.ua> з метою широкого висвітлення інвестиційного, зовнішньоекономічного потенціалу громади для іноземних та вітчизняних інвесторів (вільні земельні ділянки, будівлі придатні для інвестування,

інвестиційні об'єкти, інтерактивна карта об'єктів інвестування, інвестиційний паспорт громади).

Підготовлено двомовну версію оновленого Інвестиційного паспорту нашої громади. Друковані примірники розповсюджувались серед потенційних інвесторів, а також на різних економічних заходах.

Проведена підготовча робота щодо створення муніципального індустріального парку в промисловій зоні міста, орієнтовною загальною площею 20 га.

Протягом 2022 року проводилась велика і системна робота щодо залучення грантових коштів у громаду. Завдяки плідній співпраці з представниками різних установ громади, організацій громадянського суспільства отримано 12 перемог, успішно захистивши проекти, основна тематика яких є:

- комплексна підтримка внутрішньо переміщених осіб, надання їм психологічної, юридичної допомоги, проведення заходів з їх соціалізації в нашій громаді, проведено різноманітних занять з дітьми та молоддю;
- облаштування місць для постійного проживання внутрішньо-переміщених осіб, що постраждали внаслідок війни;
- покращення матеріально-технічної бази медичних установ громади;
- підтримка розвитку бізнесу.

Грантодавці, що надавали підтримку у реалізації вищевказаних проектів: Міжнародний фонд "Відродження", Zagoriy Foundation, Terre des hommes, UNDP Ukraine / ПРООН в Україні, Фонд Народонаселення ООН в Україні - UNFPA Ukraine, Представництво Угорської Екуменічної Служби Допомоги в Україні. Загальна сума грантових коштів – 3,9 млн. грн.

На території Калуської міської територіальної громади функціонувало:

- 1040 підприємств роздрібною торгівлі (2021 рік – 1069; 2020 – 1025);
- 95 закладів ресторанного господарства (2021 рік – 110; 2020 – 105);
- 5 ринків (2021 рік – 5; 2020 – 5);
- 15 авто - та газозаправних станцій (2021 рік – 15; 2020 – 15);
- 53 аптеки (2021 рік – 55; 2020 – 41);
- 459 підприємств побутового обслуговування населення (2021 рік – 431; 2020 – 403).

Надходження до бюджету Калуської міської територіальної громади за 2022 рік склали 853,1 млн грн, з них:

- доходи загального фонду – 622,7 млн грн (73%);
- доходи спеціального фонду – 22,6 млн грн (3%);
- власні надходження бюджетних установ – 12,4 млн грн (1%);
- офіційні трансферти 195,4 тис. грн (23%).

В структурі доходів загального та спеціального фондів основними надходженнями є:

- податок та збір на доходи фізичних осіб (63%);

- податок на майно (податок на нерухоме майно, плата за землю, транспортний податок) (16%);

- єдиний податок (12%);

- інші надходження (внутрішні податки на товари та послуги (акциз) - 4%, доходи від операцій з капіталом - 3%, неподаткові надходження - 2%, інші податкові надходження - 0,4% (екологічний податок - 0,2%, рентна плата - 0,2%)).

Динаміка надходжень до бюджету територіальної громади у 2022 році в частині доходів зросла до попереднього року на 51,8 млн грн, а в частині трансфертів знизилась на 81,9 млн грн. У 2021 році ми мали ріст до 2020 року як доходів, так і трансфертів, відповідно 115,0 млн грн та 134,7 млн грн.

Видаткова частина загального фонду бюджету за 2022 рік склала 738,0 млн грн, зокрема за рахунок офіційних трансфертів – 193,6 млн грн. В розрізі галузей протягом 2022 року спрямовано такі кошти:

- освіта – 393,2 млн грн (53%);

- житлово-комунальне господарство – 95,2 млн грн (13 %);

- органи місцевого самоврядування – 90,1 млн грн (12 %);

- охорона здоров'я – 53,1 млн грн (7 %);

- соціальний захист та соціальне забезпечення – 35,7 млн грн (5 %);

- культура і мистецтво – 24,3 млн грн (3 %);

- фізична культура і спорт – 19,2 млн грн (3 %);

- економічну діяльність – 3,1 млн грн (1 %)

- інша діяльність – 17,3 млн грн (2 %)

- міжбюджетні трансферти – 6,9 млн грн (0,9 %).

Калуська міська територіальна громада має розвинену транспортну інфраструктуру:

- національна автомобільна дорога Н-10: Стрий – Івано-Франківськ – Чернівці – Мамалига (на Кишинів).

- громада має чотири залізничні станції: "Калуш" (клас 3), "Хімік-Новий" (1 клас), "Тимчасова" (приватна), "Кропивник" (клас 1), на якій розташовано митний пост "Калуш";

Залізницею регіон пов'язаний з Івано-Франківськом та Львовом, де проходять залізничні маршрути 9-ти різних напрямків (найбільш розвинені з яких – польський, угорський, білоруський, російський та в усі регіони України).

Мережа автомобільних доріг з'єднує Калуш з містами Івано-Франківськом (30 км), Львовом (110 км), Ужгородом (280 км), Києвом (600 км).

Відстань до обласного центру Івано-Франківська та міжнародного аеропорту «Івано-Франківськ» – 34 км.

В Калуській міській територіальній громаді в 2022 році функціонувало 30 автобусних маршрутів загального користування, з них 20 міських автобусних маршрутів загального користування та 10 приміських автобусних маршрутів загального користування, на яких здійснюють перевезення 41 основний транспортний засіб та 15 резервних.

На території Калуської міської територіальної громади станом на 01.01.2023 рік працює 19 комунальних підприємств.

Комунальні підприємства Калуської міської територіальної громади

№ п/п	Назва підприємства
1.	КП «Калуська енергетична Компанія»
2.	КП "Калушавтодор"
3.	КП «Екоресурс»
4.	КП "Госпрозрахункове проектно-виробниче архітектурно-планувальне бюро"
5.	КП " Земельно-кадастрове госпрозрахункове бюро"
6.	КНП "ЦРЛ Калуської міської та районної рад Івано-Франківської області"
7.	КНП “Калуський міський центр первинної медико - санітарної допомоги"
8.	КНП “Стоматологічна поліклініка Калуської міської ради”
9.	КНП «Калуська міська лікарня Калуської міської ради»
10.	КП "МІЦ"
11.	КП "Екосервіс"
12.	КП "Міськвітло"
13.	КП "Муніципальний ринок"
14.	КП "Водотеплосервіс"
15.	КП «Парк культури і відпочинку ім.І. Франка»
16.	КП «Калуське підприємство автобусних станцій»
17.	КП «Ритуальна служба»
18.	КП «Спорт-арена»
19.	КП «Калуський геріатричний центр»

Окрім промислових та комунальних підприємств в громаді наявні об'єкти соціальної інфраструктури. З метою задоволення освітніх потреб функціонував 21 заклад загальної середньої освіти, в яких навчалося 9 050 учнів у 399 класах. Мережа закладів дошкільної освіти представлена 14 діючими установами. У 92 групах виховуються 1833 діти. У 4 позашкільних навчальних закладах

виховується 3097 учнів у 222 групах. Реалізацію культурної політики забезпечували 26 закладів, 21 бібліотека, які входять в структуру КЗ «Централізована бібліотечна система Калуської міської ради». У громаді діє Калуський політехнічний коледж, є декілька філіалів вищих навчальних закладів, коледж культури і мистецтв та вище професійне училище №7. Активно розвивається фізична культура і спорт: функціонували дві спортивні школи (ДЮСШ «Сокіл» і ДЮСШ управління освіти), один центр фізичного здоров'я населення «Спорт для всіх», спортивний клуб ФСК «Нафтохімік», 25 спортивних громадських організацій та 6 клубів фізкультурно-спортивної направленості за місцем навчання, праці та проживання.

Медична галузь громади заслуговує на особливу увагу. Сьогодні вона всім відома значним поступом в своєму розвитку. Структурні перетворення розпочались ще в 2009 році. На сьогоднішній день до мережі входять самостійні заклади, які фінансуються з бюджету Калуської міської територіальної громади: КНП "ЦРЛ Калуської міської та районної рад Івано-Франківської області", КНП «Калуська міська лікарня Калуської міської ради», КП «Калуський міський центр надання первинної медико-санітарної допомоги»; КП «Калуська стоматологічна поліклініка Калуської міської ради».

5. ВИКИДИ ПРОМИСЛОВИХ ПІДПРИЄМСТВ

Перелік підприємств, установ, організацій та громадян суб'єктів підприємницької діяльності Калуської МТГ, яким в установленому порядку видано дозволи на викиди забруднюючих речовин в атмосферне повітря стаціонарними джерелами для об'єктів другої та третьої групи протягом 2016-2022 років (згідно даних управління екології та природних ресурсів Івано-Франківської ОДА), наведений в таблиці 5.1.

Таблиця 5.1

Перелік підприємств, установ, організацій та громадян суб'єктів підприємницької діяльності Калуської МТГ, яким в установленому порядку видано дозволи на викиди забруднюючих речовин в атмосферне повітря стаціонарними джерелами для об'єктів другої та третьої групи протягом 2016-2022 років

№ п/п	ЕДРПОУ	Номер дозволу	Підприємство	Дата видачі	Діє до	Юридична адреса	Фактична адреса
1	2	3	4	5	6	7	8
2016 р.							
1	35615975	2610400003-2	ТзОВ «Калуський трубний завод»	19.02.2016	19.02.2026	м. Калус, вул. Промислова, 7	м. Калус, вул. Промислова, 7
2	39318335	2622888201-1	Тужилівський НВК ТзОВ «БІО-ТЕК»	29.02.2016	29.02.2026	м. Калус, проспект Л. Українки, 12/20	с. Тужилів, вул. Якубова, 5 Калуського району
3	39318335	2622881601-2	Голинська ЗОШ І-ІІІ ступенів ТзОВ «БІО-ТЕК»	29.02.2016	29.02.2026	м. Калус, проспект Л. Українки, 12/20	с. Голинь, вул. Коновальця, 13 Калуського району
4	40081195	2610400800-2	ВП «Івано-Франківська дистанція сигналізації та зв'язку» РФ «Львівська залізниця» ПАТ «Укрзалізниця»	03.03.2016	необмежений	м. Київ, вул. Тверська, 5	м. Калус, вул. Привокзальна, 3
5	30603572	2610400003-2	Підприємство з іноземними інвестиціями «АМІК УКРАЇНА»	14.06.2016	14.06.2026	м. Київ, Подільський район, вул. Верхній вал, буд. 68	м. Калус, вул. Ринкова, 1
6	33129683	2610420000-2	Товариство обмеженою відповідальністю «КАРПАТНАФ ТОХІМ»	07.07.2016	необмежений	м. Калус, вул. Промислова, 4	м. Калус, вул. Промислова, 4
7	39275260	2610400002-2	Товариство обмеженою відповідальністю «Леосіті Інвест»	11.07.2016	11.07.2026	Львівська область, с. Чишки, вул. Л. Українки, 53	м. Калус, вул. Б. Хмельницького, 68

Продовження табл. 5.1.

1	2	3	4	5	6	7	8
8	39275260	2610400003-2	Товариство з обмеженою відповідальністю «Леосіті Інвест»	11.07.2016	11.07.2017	Львівська область, с. Чишки, вул. Л. Українки, 53	м. Калуш, вул. Писарська, 37
9	03361046	2610400004-2	ПАТ «Івано-Франківськгаз» Калуське УЕГГ	19.10.2016	необмежений	м. Івано-Франківськ, вул. Ленкавського, 20	м. Калуш, вул. Мельника, 9
10	32464900	2621281501-2	ТзОВ «Даноша»	15.11.2016	15.11.2026	с. Копанки, вул. Лісова, 1 Калуський район	с. Делієве Калуський район
11	32464900	2621285301-2	ТзОВ «Даноша»	15.11.2016	15.11.2026	с. Копанки, вул. Лісова, 1 Калуський район	с. Маріямпіль Калуський район
12	32464900	2621284901-1	ТзОВ «Даноша»	16.11.2016	16.11.2026	с. Копанки, вул. Лісова, 1 Калуський район	с. Лани Калуський район
13	36894669	2622887401-2	ТзОВ «Вудгофф»	02.12.2016	необмежений	с. Студінка, вул. Л.Українки, 36 Калуський район	с. Студінка, вул. Л.Українки, 36 Калуський район
2017 р.							
1	2	3	4	5	6	7	8
14	35518246	2610400090-2	ТзОВ «Кріон-ЛХЗ»	01.03.2017	необмежений	м. Калуш, вул. Вітовського, 61 А	м. Калуш, вул. Вітовського, 61 А
15	32464900	2622886802-2	ТзОВ «Даноша»	20.03.2017	необмежений	с. Копанки, вул. Лісова, 1 Калуський район	с. Вилки, вул. Зелена, 32 Калуський район
16	39358357	2610400054-2	ТОВ «АКВАТОРІЯ-КАЛУШ»	22.03.2017	22.03.2027	м. Калуш, вул. Дзвонарська, 4	м. Калуш, вул. Дзвонарська, 4
17	34160263	2622855300-2	Комунальне підприємство «Теплосервіс» Калуської районної ради	04.05.2017	необмежений	с. Копанки, вул. Івасюка, 13 Калуський район	с. Войнилів, вул. Шевченка, 108 Калуський район
18	14361581	2610406080-2	Товариство з обмеженою відповідальністю «Таркетт Вінісін»	27.06.2017	27.06.2027	м. Калуш, вул. Промислова, 10	м. Калуш, вул. Промислова, 10
19	33129683	2610400800-2	ТОВ «КАРПАТНАФ ТОХІМ»	21.08.2017	21.08.2027	м. Калуш, вул. Промислова, 4	м. Калуш, вул. Промислова, 4
20	40082466	2610403000	ТзОВ «УКР-ЄВРО-СБ»	22.08.2017	необмежений	м. Кам'янець-Подільський, Голосківське шосе, 1 Хмельницька область	м. Калуш, вул. Б. Хмельницького, 109

Продовження табл. 5.1

1	2	3	4	5	6	7	8
21	33578214	2610400000-2	ТОВ «ПОЛКЕМ»	13.09.2017	13.09.2027	м. Калуш, вул. Заводська, 1В	м. Калуш, вул. Заводська, 1В
22	31843672	2610408080-2	ТОВ «ВІВА ДЕКОР»	18.09.2017	18.09.2027	м. Калуш, вул. Євшана, 9	м. Калуш, вул. Промислова, 12
23	38740702	2610400500-2	ТОВ «ВОГ РИТЕЙЛ» АЗС «Калуш»	01.12.2017	необмежений	м. Луцьк, вул. Кременецька, 38 Волинська область	м. Калуш, вул. Козоріса, 54
24	38740702	2610402050-2	ТОВ «ВОГ РИТЕЙЛ» АЗС «Калуш-2»	05.12.2017	необмежений	м. Луцьк, вул. Кременецька, 38 Волинська область	м. Калуш, вул. Б. Хмельницького, 78а
25	30721394	2610400080-1	ПрАТ «Сережа Оріана Україна»	26.12.2017	необмежений	м. Калуш, вул. Заводська, 2	м. Калуш, вул. Заводська, 2
2018 р.							
1	2	3	4	5	6	7	8
26	33129683	2610420080-2	ТОВ «КАРПАТНАФ ТОХІМ»	01.02.2018	необмежений	м. Калуш, вул. Промислова, 4 м.	Калуш, вул. Промислова, 7а
27	33129683	2610404079-2	ТОВ «КАРПАТНАФ ТОХІМ»	01.02.2018	необмежений	м. Калуш, вул. Промислова, 4 м.	Калуш, вул. Промислова, 9
28	31789191	2610400520-2	Комунальне підприємство «Екосервіс»	01.02.2018	01.02.2028	м. Калуш, вул. Б. Хмельницького, 82	м. Калуш, район «ВисочанкаЗалісся»
29	33129683	2610470080-2	ТОВ «КАРПАТНАФТОХІМ»	26.02.2018	необмежений	м. Калуш, вул. Промислова, 4	м. Калуш, вул. Промислова, 4
30	32464900	2622883631-2	ТзОВ «Даноша»	15.03.2018	15.03.2028	с. Копанки, вул. Лісова, 1 Калуський район	с. Копанки, вул. Лісова, 1 Калуський район
31	30425091	2610484000-2	ТОВ «КАХЕЛИНА»	20.03.2018	необмежений	м. Калуш, вул. С. Бандери, 59	м. Калуш, вул. С. Бандери, 59
32	22176113	2610407300-2	ПП «ВОМОНД»	23.04.2018	23.04.2028	м. Калуш, вул. Павлика, 23	м. Калуш, вул. Павлика, 23
33	32014889	2610408020-2	ТзОВ «Карпатська кераміка»	14.06.2018	необмежений	м. Калуш, вул. Б. Хмельницького, 81	м. Калуш, вул. Б. Хмельницького, 81
34	09807750	2610450400-2	Публічне акціонерне товариство «Укрсиббанк» Акціонерне товариство «Укрсиббанк»	04.09.2018	необмежений	м. Київ, Подільський район, вул. Андріївська, 2/12	м. Калуш, пл. Героїв, 11

Продовження табл. 5.1.

1	2	3	4	5	6	7	8
35	30019775	2610410500-2	АТ «Укргазвидобування» ГПУ «Львівгазвидобування» Пасічнянський цех з видобутку нафти, газу та конденсату Пункт заміру «Калуш»	10.09.2018	необмежений	м. Київ, вул. Кудрявська, 26/28	м. Калуш, вул. Львівська, 65
36	30019775	2622886901-2	АТ «Укргазвидобування» ГПУ «Львівгазвидобування» Пасічнянський цех з видобутку нафти, газу та конденсату Установка підготовки газу (газорозподільна станція) «Сівка»	10.09.2018	необмежений	м. Київ, вул. Кудрявська, 26/28	с. Сівка-Калуська, вул. Сівка, 1 Калуський район
37	05540209	2610400350-2	Державне підприємство «Калуський дослідно-експериментальний завод Інституту хімії поверхні НАН України»	19.12.2018	19.12.2028	м. Калуш-11, А-8	м. Калуш, вул. Заводська, 8
2019 р.							
1	2	3	4	5	6	7	8
38	32014894	2610400680-1	ТзОВ «З БЕТОНИ»	09.01.2019	09.01.2029	м. Калуш, вул. Б. Хмельницького, 109	м. Калуш, вул. Б. Хмельницького, 109
39	30425091	2610403061-2	ТОВ «КАХЕЛИНА»	28.01.2019	необмежений	м. Калуш, вул. С. Бандери, 59	м. Калуш, вул. С. Бандери, 59
40	33129683	2610405088-2	ТОВ «КАРПАТНАФТОХІМ»	22.02.2019	22.02.2029	м. Калуш, вул. Промислова, 4	м. Калуш, вул. Промислова, 2
41	2690802871	2622855340-1	ФОП Шутяк М. Й.	27.02.2019	необмежений	м. Калуш, вул. Богдана Хмельницького, буд.62/кв.60	с. Верхня, вул. Войнівська, 106 Калуський район
42	32364207	2610416081-2	Комунальне підприємство «Водотеплосервіс» Калуської міської ради	15.03.2019	15.03.2029	м. Калуш, вул. Окружна, буд.8	м. Калуш, вул. Сівецька, 5а
43	32364207	2610416182-2	Комунальне підприємство «Водотеплосервіс» Калуської міської ради	20.03.2019	20.03.2029	м. Калуш, вул. Окружна, буд.8	м. Калуш, вул. Каракая, 3а

Продовження табл. 5.1.

1	2	3	4	5	6	7	8
44	32364207	2610416183-3	Комунальне підприємство «Водотеплосервіс» Калуської міської ради	21.03.2019	21.03.2029	м. Калус, вул. Окружна, буд.8	м. Калус, вул. Винниченка, 12а
45	32364207	2610450861-2	Комунальне підприємство «Водотеплосервіс» Калуської міської ради	27.03.2019	27.03.2029	м. Калус, вул. Окружна, буд.8	м. Калус, вул. Підвальна
46	32364207	261047902	Комунальне підприємство «Водотеплосервіс» Калуської міської ради	29.03.2019	29.03.2029	м. Калус, вул. Окружна, буд.8	м. Калус, вул. Біласа і Данилишина
47	32364207	2610403481-2	Комунальне підприємство «Водотеплосервіс» Калуської міської ради	01.04.2019	01.04.2029	м. Калус, вул. Окружна, буд.8	м. Калус, вул. Писарська
48	32364207	2610420409-2	Комунальне підприємство «Водотеплосервіс» Калуської міської ради	01.04.2019	01.04.2029	м. Калус, вул. Окружна, буд.8	м. Калус, вул. Малицької, 7а
49	32364207	2610416284-2	Комунальне підприємство «Водотеплосервіс» Калуської міської ради	01.04.2019	01.04.2029	м. Калус, вул. Окружна, буд.8	м. Калус, бульвар Незалежності
50	32534291	2610406020-2	Товариство з обмеженою відповідальністю «ВАЛЕСТ»	08.05.2019	необмежений	м. Калус, вул. Б. Хмельницького, 109 Д	м. Калус, вул. Б. Хмельницького, 109 Д
2020 р.							
1	2	3	4	5	6	7	8
51	40011877	2610408020-2	Товариство з обмеженою відповідальністю «Завод-Техмаш»	12.02.2020	12.02.2030	м. Калус, вул. Промислова, 5	м. Калус, вул. Промислова, 5
52	42286712	2622880141-1	Товариство з обмеженою відповідальністю «Львів Ойл Груп»	13.02.2020	необмежений	с. Лапаївка, вул. Городоцька Пустомитівський район Львівська область	с. Боднарів, урочище Кривуля Калуський район
53	33578130	2610000404-2	Товариство з обмеженою відповідальністю «КарпатСмоли»	20.02.2020	20.02.2030	м. Калус, вул. Заводська, 15	м. Калус, вул. Заводська, 15
54	31967407	2610407080-2	Товариство з обмеженою відповідальністю «Калуський комбінат хлібопродуктів»	07.04.2020	07.04.2030	м. Калус, вул. С. Бандери, 2а	м. Калус, вул. С. Бандери, 2а

Продовження табл. 5.1.

1	2	3	4	5	6	7	8
55	41189679	2610403940-2	Товариство з обмеженою відповідальністю «ПРИЗМА СТАЙЛ»	08.04.2020	необмежений	м. Київ, вул. Іоанна Павла II, будинок 4/6 корпус А, офіс 507 А	м. Калуш, вул. Львівська, 63 А
56	33129683	2610406030-2	ТОВ «КАРПАТНАФТОХІМ»	30.04.2020	30.04.2030	м. Калуш, вул. Промислова, 4	м. Калуш, вул. Промислова, 9
57	42068380	2610402040-2	Товариство з обмеженою відповідальністю «РЕНТАЛ ІФ»	06.05.2020	необмежений	м. Івано-Франківськ, Північний Бульвар, 5-Б	м. Калуш, вул. Б. Хмельницького-го, буд. 75
58	3334103536	2622010179-2	Фізична особа-підприємець Коцеловський О. О.	22.06.2020	необмежений	м. Калуш, вул. Біласа і Данилишина, 12/3	м. Долина, вул. Обліски, буд. 137
59	3334103536	2610403150-2	Фізична особа-підприємець Коцеловський О. О.	22.06.2020	необмежений	м. Калуш, вул. Біласа і Данилишина, 12/3	м. Калуш, вул. Б. Хмельницького, 94а
60	32464900	2622887491-1	Товариство з обмеженою відповідальністю «ГУДВЕЛЛІ УКРАЇНА»	23.06.2020	23.06.2030	с. Копанки, вул. Лісова, буд. 1 Калуський район	с. Студінка, вул. Лесі Українки, 32 Калуський район
61	43113470	2622885209-1	Товариство з обмеженою відповідальністю «ЕКОПАЛ 2020»	14.07.2020	необмежений	м. Івано-Франківськ, вул. Незалежності, будинок 4, офіс 512	с. Пійло, вул. Львівська, 48 Калуський район
62	40223053	2610400804-2	Товариство з обмеженою відповідальністю «ЕНЕРГОТРЕЙД ІНВЕСТ»	06.08.2020	необмежений	м. Івано-Франківськ, вул. Незалежності, буд. 4, офіс 512	м. Калуш, вул. М. Козоріса, 2А
63	40223053	2610400805-2	Товариство з обмеженою відповідальністю «ЕНЕРГОТРЕЙД ІНВЕСТ»	06.08.2020	необмежений	м. Івано-Франківськ, вул. Незалежності, буд. 4, офіс 512	м. Калуш, вул. П. Каракая, 38
64	43113470	2610030809-2	Товариство з обмеженою відповідальністю «ЕКОПАЛ 2020»	10.08.2020	необмежений	м. Івано-Франківськ, вул. Незалежності, будинок 4, офіс 512	м. Калуш, вул. Ринкова, будинок 13
65	37130116	2610405390-2	Товариство з обмеженою відповідальністю «Завод ДК ОРІСІЛ»	26.08.2020	26.08.2030	м. Калуш, вул. Заводська, 12	м. Калуш, вул. Заводська, 12

Продовження табл. 5.1.

1	2	3	4	5	6	7	8
66	42215039	2610404970-2	Товариство з обмеженою відповідальністю «ЕСКРОС»	28.08.2020	необмежений	м. Івано-Франківськ, вул. Шухевичів, буд.47, кв.76	м. Калуш, вул. Заводська, буд. 2а
67	14359058	2622886931-1	Товариство з обмеженою відповідальністю «Спільне підприємство «Будучність»	12.10.2020	12.10.2030	смт. Рожнятів, вул. Назарія Яремчука, 26 Рожнятівський район	с. Довге Калуське, вул. Шевченка, 36 Калуський район
68	35615975	2610403690-2	Товариство з обмеженою відповідальністю «Калушський трубний завод»	12.11.2020	необмежений	м. Калуш, вул. Промислова,7	м. Калуш, вул. Промислова,7
2021 р.							
1	2	3	4	5	6	7	8
69	32464900	2621287347-1	Товариство з обмеженою відповідальністю «ГУДВЕЛЛІ Україна»	17.03.2021	17.03.2031	с. Копанки, вул. Лісова, 1, Калуський район	с. Тустань, урочище «Котилева», 1, 2, Галицький район
70	43553950	2610410780-2	Товариство з обмеженою відповідальністю «КАРПАТСЬКИЙ БРОВАР»	23.03.2021	23.03.2031	м. Калуш, вул. Грушевського, 89-А	м. Калуш, вул. Грушевського, 89-А
71	30487219	2610450900-2	Товариство з обмеженою відповідальністю «АТБ-МАРКЕТ»	18.08.2021	необмежений	м. Дніпро, проспект Олександра Поля, буд. 40, Дніпропетровська обл.	м. Калуш, вул. Лесі Українки, 12а
72	30487219	2610450901-1	Товариство з обмеженою відповідальністю «АТБ-МАРКЕТ»	19.08.2021	необмежений	м. Дніпро, проспект Олександра Поля, буд. 40, Дніпропетровська обл.	м. Калуш, вул. Грушевського, 99А
73	43330306	UA26060170010082672-0008	Товариство з обмеженою відповідальністю «ПРИВАТТЕПЛ ОЕНЕРГО»	14.09.2021	14.09.2031	с. Голинь, вул. Коновальця, 13, Калуський район	м. Калуш, вул. Каракая, 25
74	32490244	26060170010082672-00017	Невідокремлений структурний підрозділ Товариства з обмеженою відповідальністю «Епіцентр К» «Карпатська кераміка»	27.10.2021	27.10.2031	м. Київ, вул. Берковецька, 6к	м. Калуш, вул. Богдана Хмельницького, 81
75	32490244	UA26060170010082672-00019	Товариство з обмеженою відповідальністю «Епіцентр К»	01.11.2021	необмежений	м. Київ, вул. Берковецька, 6к	м. Калуш, вул. Хіміків, 17

Продовження табл. 5.1.

2022 р.							
1	2	3	4	5	6	7	8
76	36894559	UA26060170 010082672- 00043	Комунальне підприємство «Калуська енергетична компанія» Калуської міської ради	17.01.2022	17.01.2032	м. Калусь, вул. Окружна, буд. 8	м. Калусь, вул. Винниченка, 12а
77	36894559	UA26060170 010082672- 00044	Комунальне підприємство «Калуська енергетична компанія» Калуської міської ради	17.01.2022	17.01.2032	м. Калусь, вул. Окружна, буд. 8	м. Калусь, вул. Біласа і Данилишина
78	36894559	UA26060170 010082672- 00045	Комунальне підприємство «Калуська енергетична компанія» Калуської міської ради	17.01.2022	17.01.2032	м. Калусь, вул. Окружна, буд. 8	м. Калусь, вул. Бульвар Незалежності
79	42068580	UA26060170 010082672- 00047	Комунальне підприємство «Екоресурс» Калуської міської ради	18.01.2022	18.01.2032	м. Калусь, вул. Б. Хмельницького, 82	м. Калусь, район «Височанка-Залісся»
80	36894559	UA26060170 010082672- 00048	Комунальне підприємство «Калуська енергетична компанія» Калуської міської ради	19.01.2022	19.01.2032	м. Калусь, вул. Окружна, буд. 8	м. Калусь, вул. Підвальна
81	36894559	UA26060170 010082672- 00049	Комунальне підприємство «Калуська енергетична компанія» Калуської міської ради	19.01.2022	необмежений	м. Калусь, вул. Окружна, буд. 8	м. Калусь, вул. Й. Сліпого
82	36894559	UA26060170 010082672- 00056	Комунальне підприємство «Калуська енергетична компанія» Калуської міської ради	07.02.2022	необмежений	м. Калусь, вул. Окружна, буд. 8	м. Калусь, вул. Сівецька, 5 а
83	44056796	UA26060170 010082672- 00058	Товариство з обмеженою відповідальністю «ПОЛПРУТ»	09.02.2022	необмежений	м. Калусь, вул. Богдана Хмельницького, 101	м. Калусь, вул. Богдана Хмельницького, 101
84	32360815	UA26040190 010045761- 00063	Фізична особа-підприємець Василів Лідія Володимирівна	22.02.2022	необмежений	м. Калусь, вул. Б. Мельника, 4	м. Калусь, вул. Богдана Хмельницького, 20

Продовження табл. 5.1.

1	2	3	4	5	6	7	8
85	43330306	UA26040270 500054606- 00080	Товариство з обмеженою відповідальністю «Приваттеплоенерго»	19.05.2022	19.05.2032	с. Голинь, вул. Коновальця, 13, Калуський район	с. Підмихайлівці, вул. Медична, 8, Рогатинська ТГ, Івано-Франківський район
86	43330306	UA26060170 050078863- 00086	Товариство з обмеженою відповідальністю «Приваттеплоенерго»	01.06.2022	необмежений	с. Голинь, вул. Коновальця, 13, Калуський район	с. Голинь, вул. Коновальця, 13, Калуський район
87	43330306	UA26080050 010076735- 00087	Товариство з обмеженою відповідальністю «Приваттеплоенерго»	02.06.2022	02.06.2032	с. Голинь, вул. Коновальця, 13, Калуський район	смт. Заболотів, вул. Б. Хмельницького, 10, Коломийський район
88	43330306	UA26080050 010076735- 00088	Товариство з обмеженою відповідальністю «Приваттеплоенерго»	03.06.2022	необмежений	с. Голинь, вул. Коновальця, 13, Калуський район	смт. Заболотів, вул. Відродження, 18, Коломийський район
89	32464900	UA26060050 030022891- 000128	Товариство з обмеженою відповідальністю «ГУДВЕЛЛІ УКРАЇНА»	27.10.2022	27.10.2032	с. Копанки, вул. Лісова, 1, Калуський район	с. Вилки, вул. Зелена, 32, Верхнянська ТГ, Калуський район
90	00100227	UA26040250 080072813- 000130	Приватне акціонерне товариство «Національна енергетична компанія «Укренерго» Західне територіальне управління обслуговування мережі ПС 330 кВ «Калуш»	15.11.2022	необмежений	м. Київ, вул. Симона Петлюри, 25	с. Мостище, вул. Лісова, 1, Калуський район

На рис. 5.1 та 5.2 зображена динаміка зміни об'єму викидів забруднюючих речовин в атмосферне повітря м. Калуш як основного забруднювача в Калуській МТГ в 2015-2021 роках. Можна побачити, що і абсолютна кількість викидів, і кількість викидів окремих шкідливих речовин, зменшується в останні роки. Більшою мірою це свідчить про спад виробництва в регіоні, але має позитивний екологічний ефект.

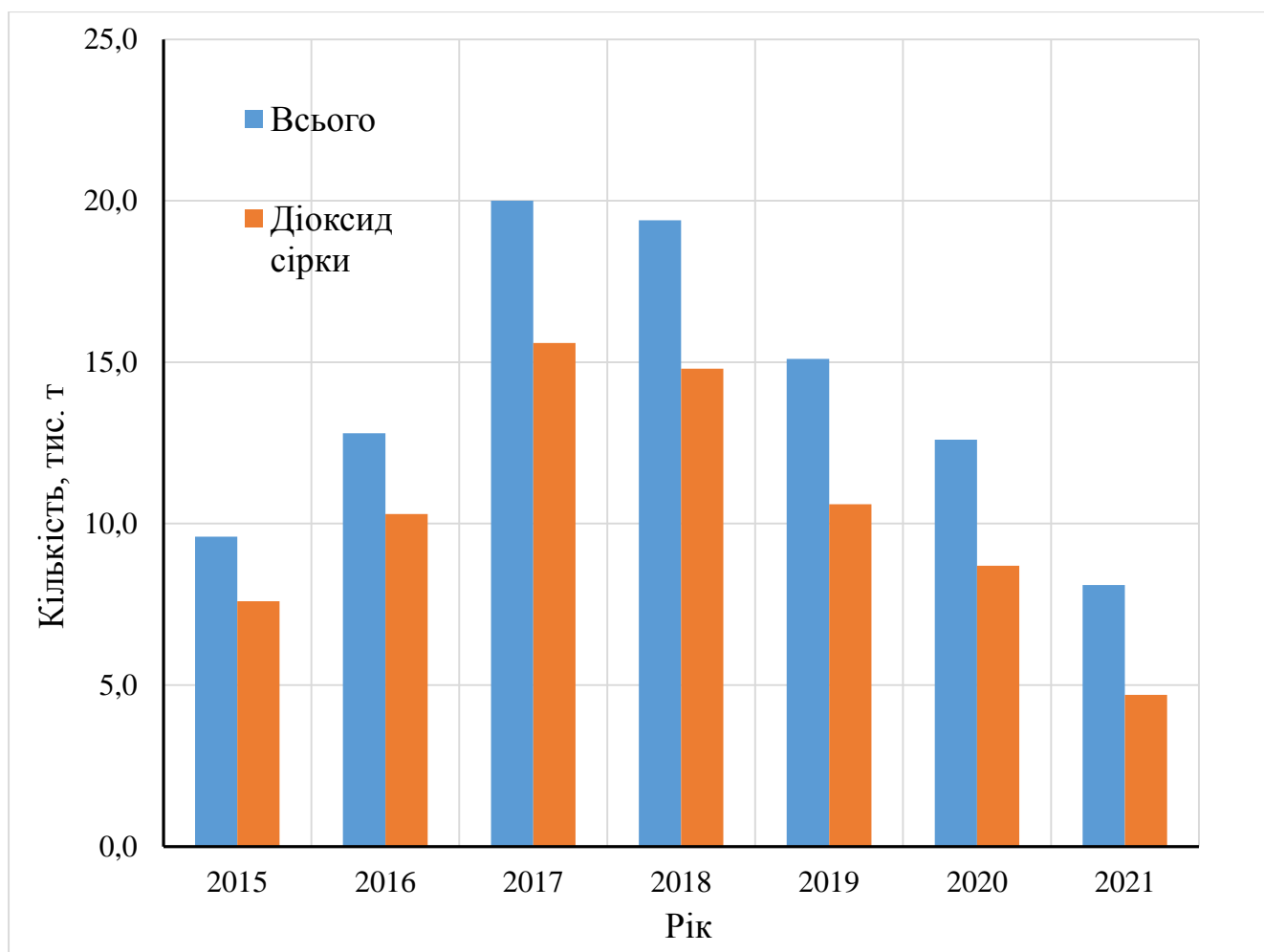


Рис. 5.1. Динаміка зміни об'єму викидів забруднюючих речовин в атмосферне повітря м. Калуш в 2015-2021 рр.

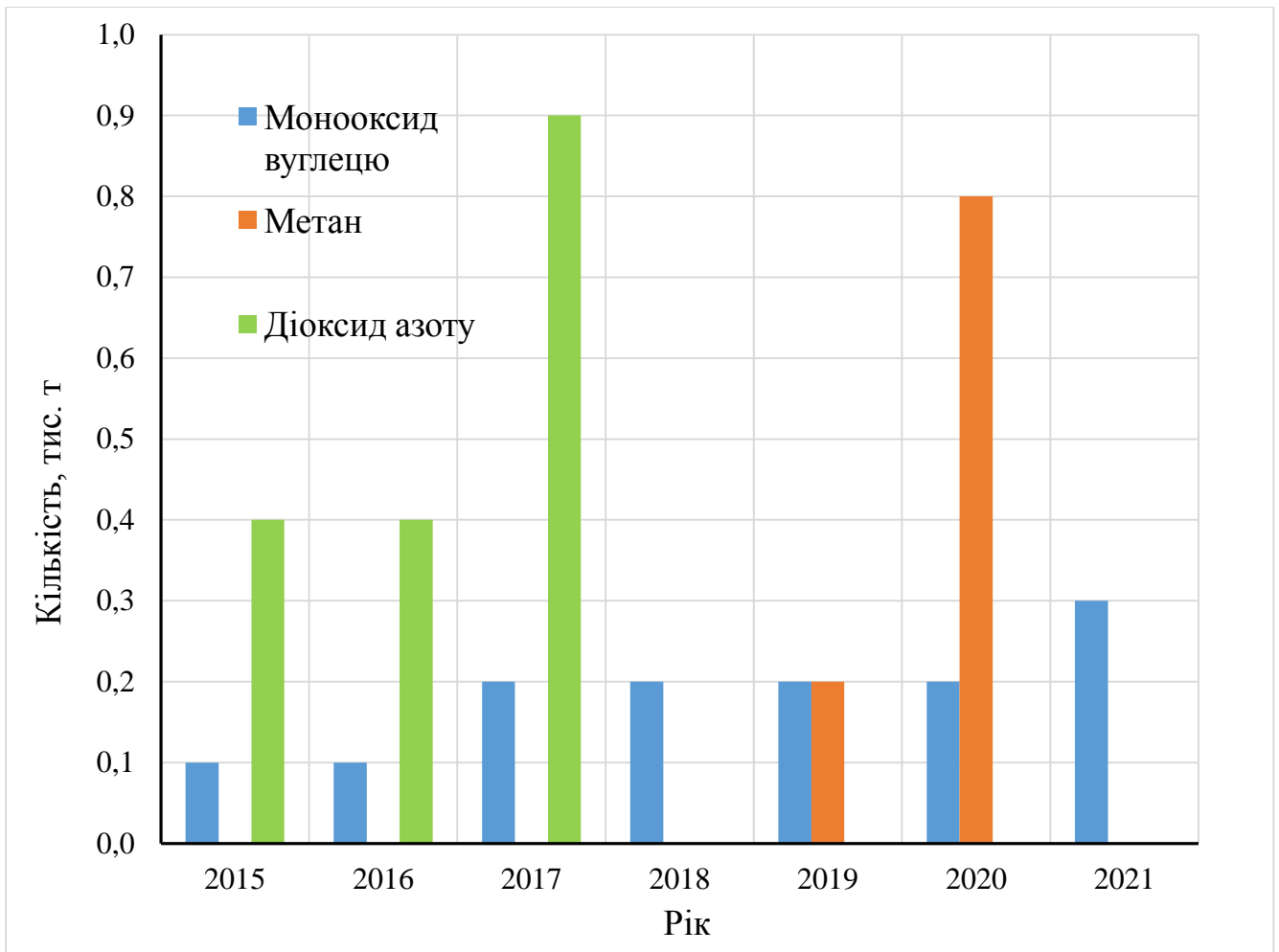


Рис. 5.2. Динаміка зміни об'єму викидів метану, монооксиду вуглецю та діоксиду азоту в атмосферне повітря м. Калущ в 2015-2021 роках

Невелике зростання спостерігається для викидів метану, що може свідчити про розвиток фермерських господарств. Також є певне зростання монооксиду вуглецю і діоксиду азоту (статистичні дані для цієї речовини доступні лише до 2017 року включно).

Кожна речовина, зазначена на рис. 5.1 та 5.2, значним чином здатна впливати на екологію ТГ в цілому та стан здоров'я людей.

Оксид вуглецю II (чадний газ, CO) зазвичай утворюються при неоптимальних технологічних режимах спалювання вугілля, природного газу, мазуту в енергоагрегатах. Згідно чинного законодавства, він відноситься до речовин 4-го класу небезпеки, а його ГДК становить 20 мг/м³. Отруйна дія CO обумовлюється тим, що він утворює з гемоглобіном крові стійку сполуку – карбоксигемоглобін, внаслідок чого кров втрачає здатність передавати кисень тканинам організму. Отруєння цим газом настає в результаті критичної нестачі кисню в організмі. При концентрації чадного газу на рівні 230 мг/м³ є стійка перша ознака отруєння – головний біль, а кров за 6 годин втрачала 20% спроможності

переносити кисень. При дії чадного газу концентрацією 3400 мг/м³ протягом декількох годин настає смерть.

Діоксид сірки (сірчистий ангідрид SO₂) здатний подразнювати дихальні шляхи, порушує обмін білків та вуглеводів в організмі, подразнює кровотворні органи, порушує генеративну функцію. В умовах підвищеної вологості повітря сірчистий ангідрид утворює аерозоль, що посилює всі негативні ефекти. Речовина відноситься до 3-го класу небезпеки та має ГДК=10 мг/м³.

Ще однією шкідливою речовиною, що утворюється в процесах згоряння палив різних типів, а також є відходом в процесах нітрування органічних сполук, є **діоксид азоту**. Він є речовиною 3-го класу небезпеки та має ГДК 5 мг/м³. Діоксид азоту може викликати набряк легень, знижує кров'яний тиск, дегенерує серцевий м'яз. Концентрації діоксиду азоту на рівні 300 мг/м³ є небезпечними для життя при вдиханні навіть короткий проміжок часу.

Формальдегід є речовиною 2-го класу небезпеки, що має дуже низький ГДК – лише 0,5 мг/м³. Він зазвичай виділяється в атмосферу при виробництві пластмас та формальдегідних смол. Формальдегід має подразнювальну дію, сильно впливає на центральну нервову систему, може викликати важкі захворювання шкіри. Подразнює оболонку очей вже при концентрації 1 мг/м³.

Основним забруднювачем атмосферного повітря в Калуській ОТГ виступають хімічні виробництва, що працюють на ТОВ «Карпатнафтохім». Виходячи із специфіки продукції на даному підприємстві, теоретично в повітря можуть потрапляти та забруднювати його такі небезпечні речовини як хлороводень, бензен тощо.

Хлористий водень та соляна кислота (водний розчин HCl) утворюють туман в повітрі та можуть викликати подразнення дихальних шляхів, а також запалення очей, нежить, кашель. Концентрація хлороводню в 50 мг/м³ вже дуже важко переноситься організмом.

Бензол, або феніловий водень (бензен), являє собою неорганічну хімічну сполуку. Цей тип рідини є палим і безбарвним, з солодкуватим запахом. Токсична і канцерогенна сполука, одна з найбільш отруйних, що оточують людину. Максимальна разова ГДК – лише 1,5 мг/м³.

ТОВ «Карпатнафтохім» відповідально підходить до екологічних питань. На сайті Калуської ОТГ (<https://kalushcity.gov.ua/publicinfo/stan-atmosfernogo-povitrya-na-mezhi-szz-tov-karpatnaftohim>) розміщені актуальні звіти про стан атмосферного повітря на межі санітарно-захисної зони ТОВ «Карпатнафтохім» та стан зворотних вод. Дослідження проводяться відомчою лабораторією підприємства

Всі викиди є в межах припустимих для здоров'я людини і не створюють надмірного навантаження на довкілля ТГ.

В цілому для ОТГ було б доцільно отримати результати незалежних дослідження щодо стану атмосферного повітря, ґрунтових вод та ґрунту.

6. ҐРУНТИ

У Калуській ТГ переважають безкарбонатні делювіальні відклади, які підстилаються щільним флішом, а також алювіальні наноси. З цими породами пов'язане поширення окремих типів і підтипів ґрунтів. Зокрема, на слабодренованих суглинках в умовах глибокого залягання або відсутності галечника під широколистяними і мішаними лісами утворилися дерново-підзолисті або буро- й буровато-підзолисті ґрунти.

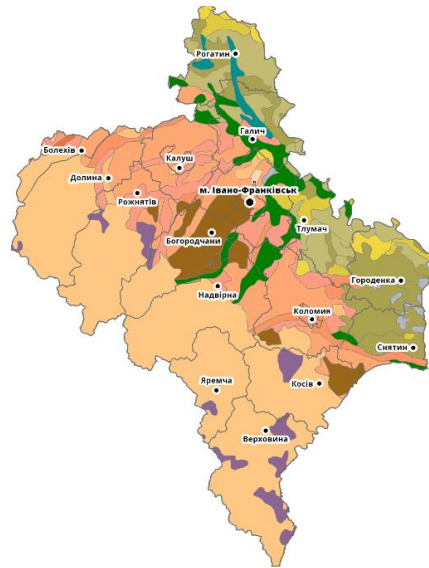


Рис. 6.1. Ґрунти

На щебенюватому алювії флішу місцями поширені дерново-буроземні глейові щебенюваті та кам'яністі ґрунти.

Буро-підзолисті ґрунти поділяються на слабо-, середньо- і сильнопідзолисті, а за ступенем оглеєння – на поверхнево-оглеєні, глеюваті та глейові. Найпоширенішими тут є буро-середньопідзолисті поверхнево-оглеєні ґрунти, у профілі яких виділяють такі генетичні горизонти:

- гумусово-сильноелювіюваний горизонт HE – 0-24 см;
- елювіальний, слабогумусований горизонт E(h)gl – 25-38 см;
- перехідний горизонт від елювіального до ілювіального EI(h)gl – 39-48 см;
- ілювіально-метаморфічний горизонт Igl(h)m – 49-65см;
- мармуровидний, сизо-бурий, місцями темнуватий, призматичної структури, важкосуглинковий;
- ілювіально-метаморфічний горизонт Igl(h)m – 66-98 см;
- оглеєний, місцями гумусований, мармуровидний, темнувато-сизий з бурими і жовтими плямами, брилистий, важкосуглинковий;
- ілювіювана порода P₁gl – 99-168 см;
- материнська порода слабоілювіювана P₁gl - 169 см і глибше;
- делювіальний важкий лесовидних суглинок.

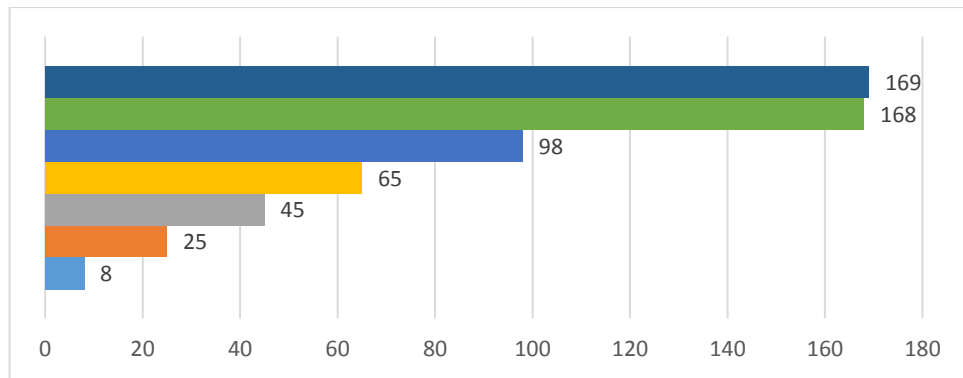


Рис. 6.2. Генетичні горизонти буро-підзолисті ґрунтів

У буро-підзолистих ґрунтах відносно мало оксидів кальцію ($\text{CaO}=0,5-0,8\%$) і відносно багато оксидів магнію ($\text{MgO}=1,2-1,8\%$). Ці ґрунти мають незадовільні фізико-хімічні властивості.

Вони, як правило, малогумусні: у верхньому гумусо-елювіальному горизонті HE вміст гумусу складає 2,1-2,8%, в елювіальному горизонті E (h)gl зменшується до 1,1-1,9%, а в ілювіальному Igl – до 0,5-1,3%.

Ці ґрунти сильнокислі: рН сольове у профілі становить 3,5-3,8, а гідролітична кислотність – 2,2-8,0 мг-екв/100г ґрунту.

Буро- і буровато-підзолисті ґрунти мають дуже несприятливі для рослин водно-фізичні властивості.

У зв'язку з цим, без відповідної меліорації та спеціальних прийомів обробки ґрунту, внесення підвищених норм органічних добрив, а також вапнування ці ґрунти є малопродуктивними.

У бугристих передгір'ях і на передгірних схилах Передкарпаття широко поширені дерново-буроземно опідзолені та місцями – бурі лісові ґрунти.

Профіль дерново-буроземних опідзолених ґрунтів, які поширені на вершині горбистого вододілу межиріччя Бистриця-Надвірнянська – Бистриця-Солотвинська має таку генетико-морфологічну будову:

- гумусовий слабоелювіований горизонт He – 0-22 см;
- темнувато-сірий, дрібногрудкуватий, пухкий, пилувато-суглинковий, перехід чіткий;
- гумусово-сильноелювіальний горизонт He -23-28 см;
- сірий з буруватим відтінком, грудкуватий, слабоущільнений, суглинковий, перехід поступовий;
- перехідний гумусово-ілювіальний горизонт Hi(gl) – 29-55 см; червонувато-сіро-бурий, грудкувато-призматичний, важкосуглинковий, щільний, містить залізо-марганцеві конкреції, перехід поступовий;
- ілювіальний перехідний до породи горизонт IP(gl) – 56-90 см;
- бурий з вохристими плямами, брилуватий, уламки піщаника, поступово переходить в уламковий елювій піщаника Pgl.

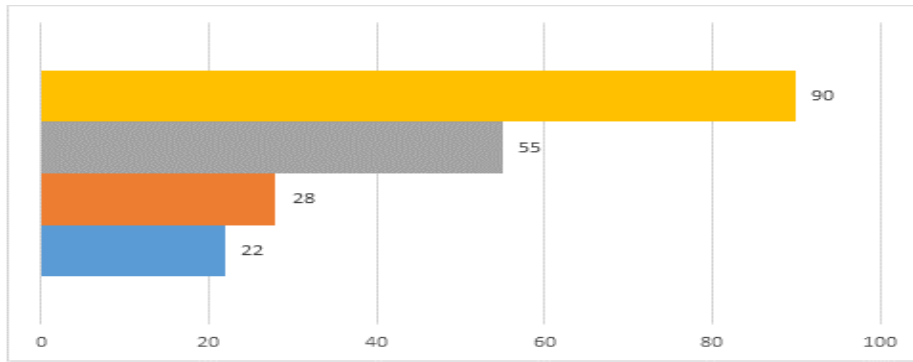


Рис. 6.3. Генетичні горизонти дерново-буроземних опідзолених ґрунтів

У передгір'ях трапляються своєрідні лучно-буроземні глейові ґрунти, які приурочені до терасових пологих схилів з виходами карбонатних порід.

У профілі лучно-буроземних ґрунтів виділяють такі генетичні горизонти:

- гумусовий слабоелювіований оглеєний горизонт He(gl) – 0-31 см;
- гумусово-слабоелювіальний та ілювіальний оглеєний горизонт Hei(gl) – 32-62 см;
- перехідний до породи слабогумусований горизонт Phgk – 63-85 см;
- материнська порода Pglk – 86 см і глибше; оглеєний делювіальний суглинок.

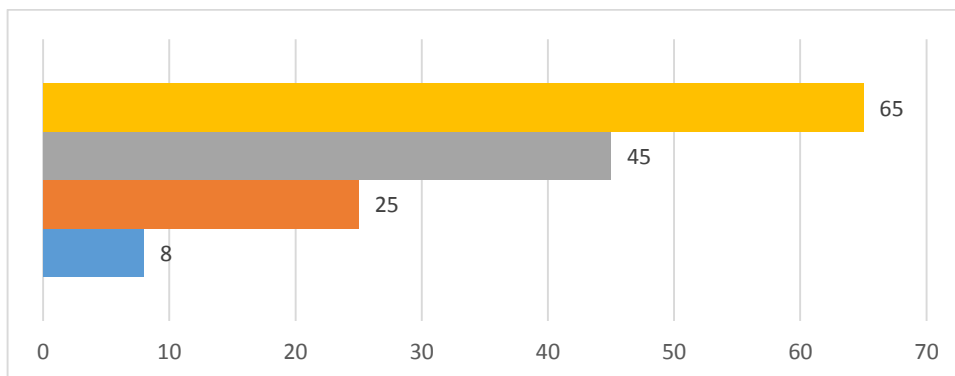


Рис. 6.4. Генетичні горизонти лучно-буроземних ґрунтів

Лучно-буроземні ґрунти досить родючі. В їх верхніх горизонтах (до глибини 62 см) міститься 4,9-5,5% гумусу, реакція слабокисла (рН водне становить 6,0-7,0), гідролітична кислотність – 2,5 мг-екв/100 г ґрунту, вміст увібраних катіонів Ca^{++} і Mg^{++} сягає 17,6 мг-екв/100 г ґрунту.

Особливостями цього району є широкі заплави р. Дністер і його приток та велика його заболоченість. Наддністрянський район має набагато складніший ґрунтовий покрив, ніж передгірний. На заплавах р. Дністер і його приток поширені переважно дернові опідзолені, лучні, лучно-болотні, а також торфувато- і торфоболотні ґрунти.

Дернові опідзолені ґрунти характеризуються такою генетичною будовою профіля:

- гумусовий слабоелювіований горизонт He – 0-40 см;
- гумусовий слабоілювіований горизонт Hi – 41-65 см;
- ілювіальний оглеєний горизонт Igl – 66-100 см;

- материнська порода Pgl – 101см і глибше; оглеєний лесовидний суглинок.

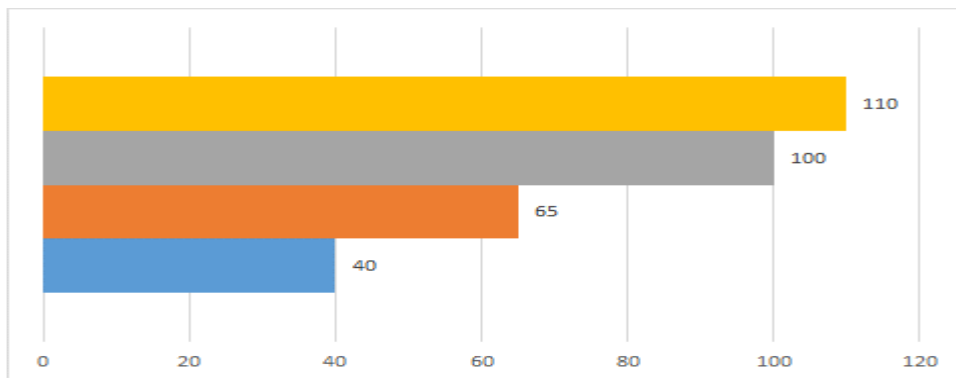


Рис. 6.5. Генетичні горизонти дернових опідзолених ґрунтів

Залежно від умов залягання дернові опідзолені ґрунти мають різний гранулометричний склад – від піщаного до важкосуглинкового або навіть глинистого.

Дернові опідзолені ґрунти Наддністров'я мають різні фізико-хімічні властивості. Вони по різному гумусовані. Так, у поверхнево-оглеєних і глейових ґрунтах у верхньому гумусово-елювіальному горизонті міститься від 2,2 до 2,8% гумусу, у глеюватих видах – 4,8-4,9%.

Дернові опідзолені ґрунти цього району переважно сильнокислі та кислі: рН сольове становить 4,4-5,5, а гідролітична кислотність – 1,8-4,1 мг-екв/100 г ґрунту. Дуже низький ступінь насичення основами – 64-68%. За запасами поживних речовин вони майже не відрізняються від інших ґрунтів Передкарпаття.

На території Наддністров'я понад 21 тис. га займають лучні ґрунти. Вони залягають на знижених рівнинах, давніх терасах і річкових заплавах, периферії боліт. Утворилися внаслідок дернового процесу ґрунтоутворення у різко виявлених гідроморфних умовах за сталого зволоження на делювіальних та елювіальних відкладах.

Залежно від умов утворення лучні ґрунти мають різний гранулометричний склад – від супіщаного до легко- і середньосуглинкового, характеризуються відносно добрими фізико-хімічними властивостями. Вміст гумусу у верхньому горизонті складає: 2,8% - у супіщаних, 5,7% - у суглинкових і 8-10% - у глейових різновидностях. Вони слабокислі або близькі до нейтральних (рН становить 5,6-6,7; гідролітична кислотність – 0,9-2,2 мг-екв/100 г ґрунту), добре забезпечені рухомими формами калію (125-151 мг/кг ґрунту) і слабо – азотом та фосфором (відповідно 45 і 42 мг/кг ґрунту).

Генетико-морфологічна будова лучних ґрунтів наступна:

- гумусовий горизонт Н – 0-40 см; сірий, вологий, ущільнений, грудкувато-зернистий, середньосуглинковий, перехід поступовий;
- гумусовий горизонт, перехідний до породи Нp(gl) – 41-100 см; темнувато-сірий з буруватим відтінком, вологий, ущільнений, грудкувато-горіхуватий, у нижній частині оглеєний, перехід поступовий;
- материнська порода P(gl) – 101 см і глибше;
- оглеєний делювіальний лесовидний суглинок.

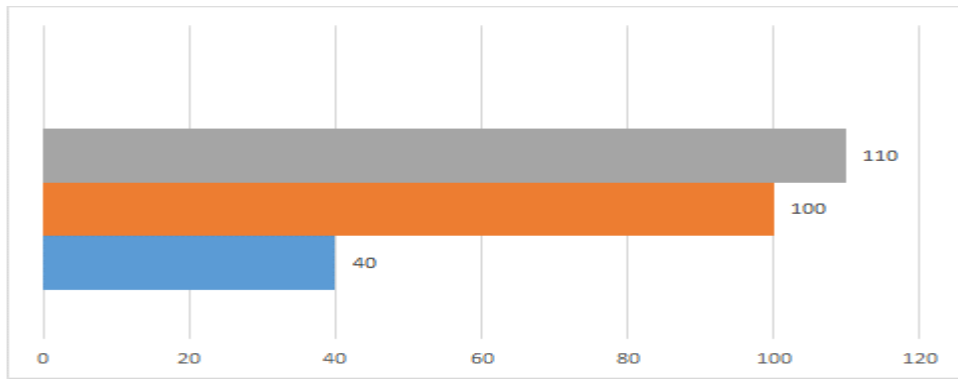


Рис. 6.6. Генетичні горизонти лучних ґрунтів

Для покращення водно-фізичних властивостей лучні ґрунти потребують осушення гончарним дренажем і внесення органічних та азотно-фосфорних мінеральних добрив.

Лучно-болотні ґрунти в приурочені до заплави р. Дністер, а також днищ балок. Сформувались на алювіально-делювіальних відкладах, від яких успадкували різний гранулометричний склад – від супіщаного до важкосуглинкового – і на глибині 49-70 см підстилаються торфом.

У верхньому горизонті лучно-болотні ґрунти містять 3,2-5,7% гумусу, мають слабокислу або близьку до нейтральної реакцію ґрунтового розчину (рН становить 6,0-6,2), сума увібраних основ у них коливається від 14,7 до 31,9 мг-екв/100 г ґрунту, а ступінь насиченості основами від 87 до 93%.

Лучно-болотні ґрунти багаті на азот, але дуже слабо забезпечені рухомими формами фосфору і калію. В неокультуреному стані вони малопродуктивні через несприятливі водний і повітряний режими, неглибоке залягання ґрунтових вод та періодичне і тривале затоплення. Тому основним заходом для їх раціонального використання є меліорація – як гідротехнічна, так і хімічна.

Болотні та торфо-болотні ґрунт об'єднують у собі ґрунти притерасних частин заплави річок та замкнених міжвододільних глибоких знижень. Характеризуються вони сильною оглеєністю всього профілю та оторфовуванням на поверхні.

За глибиною торфового горизонту болотні та торфо-болотні ґрунти поділяються на болотні (без оторфованого горизонту), торфувато-болотні (з шаром торфу до 20 см на поверхні) і торфо-болотні (з товщиною торфу до 20-50 см).

Болотні ґрунти мають переважно суглинковий гранулометричний склад.

Профіль болотних ґрунтів складається з трьох генетичних горизонтів:

- дернина Hd;
- гумусовий сильно оглеєний горизонт Hgl;
- оглеєна материнська порода Pgl.

Болотні ґрунти багаті на поживні речовини, але вони перебувають у токсичній для рослин закисній формі.

Реакція ґрунтового розчину слабокисла або кисла – гідролітична кислотність складає 1,9-7,7 мг-екв/100 г ґрунту.

Використовуються переважно як природні сінокоси, рідше – як малопродуктивні пасовища. Потребують осушення та докорінного поліпшення.

Надпрутський ґрунтовий район Передкарпаття охоплює північно-східну частину басейнів річок Прут і Сірет та їх приток.

Найбільш поширеними ґрунтами тут є дернові опідзолені оглеєні, які сформувалися на давньому елювії надзаплавних терас; буро – середньо- і сильноопідзолені поверхнево-оглеєні та неоглеєні супіщані та суглинкові ґрунти, які сформувалися на алювіально-делювіальних відкладах; буроземно-підзолисті, які залягають у передгірних частинах Покутської та Буковинської височин; бурі лісові щебенюваті – на переході Передкарпаття до Карпат; ясно-сірі лісові ґрунти та темно-сірі опідзолені на лесах, які залягають на Буковинській височині.

Буроземно-підзолисті ґрунти поширені переважно у передгір'ях Карпат на території Долинського, Рожнятівського, Калуського, Богородчанського, Надвірнянського та Косівського районів Івано-Франківської області.

Сформувались буроземно-підзолисті ґрунти під покривом лісової рослинності внаслідок поєднання підзолистого і буроземного процесів на елювії та делювії піщаників і глинистих сланців в умовах надмірного атмосферного зволоження.

Залежно від рельєфу місцевості, серед буроземно-підзолистих ґрунтів розрізняють неоглеєні, поверхнево-оглеєні та змиті відміни. Найпоширенішими тут є буроземно-підзолисті поверхнево-оглеєні та звичайні (неоглеєні).

Для буроземно-підзолистих поверхнево-оглеєних ґрунтів характерна така генетико-морфологічна будова:

- гумусовий сильноелювійований горизонт Не – 0-22см; темно-бурий, німічної грудкувато-пилуватої структури, слабоущільнений, перехід ясний;
- елювіальний слабогумусований горизонт E(h)gl – 23-40 см; оглеєний світло-бурий з чітко вираженими ознаками підзолистості, пластичастої структури, перехід помітний;
- ілювіальний слабогумусований оглеєний горизонт Ihgl – 41-95 см; бурий, дуже ущільнений, горіхувато-призматичний, перехід поступовий;
- материнська порода Pgl – 95 см і глибше; делювіальний середній суглинок.

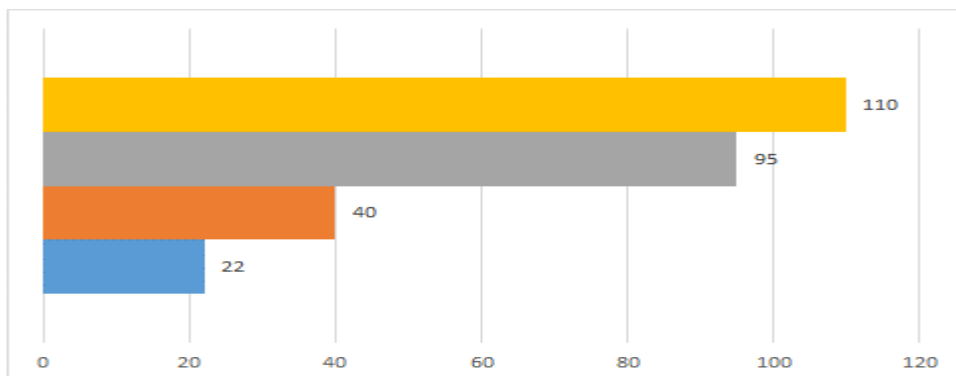


Рис. 6.7. Генетичні горизонти буроземно-підзолистих поверхнево-оглеєних ґрунтів

Ці ґрунти схильні до запливання після дощів та утворення кірки під час просихання. Слабка водопроникність ілювіального горизонту сприяє періодичному перезволоженню верхніх шарів ґрунту та їх оглеєнню.

За гранулометричним складом верхнього горизонту буроземно-підзолисті поверхнево-OGLEЄні ґрунти переважно легко- і середньосуглинкові та супіщані.

Вміст гумусу у верхньому горизонті складає 3,03 % і з глибиною зменшується до 1,2-0,7 %. Їм властива висока кислотність (рН сольове становить 4,2-4,7, а гідролітична кислотність – 5,7-8,4 мг-екв/100 г ґрунту. Дуже низький ступінь насичення основами – 57,1-58,5%.

Підзона Карпат – це найвологіша і найхолодніша частина України, яка покрита лісами, полонинами, субальпійськими і альпійськими луками. Карпати займають 19,5 тис. км², охоплюючи території Львівської, Івано-Франківської, Чернівецької та Закарпатської областей.

ґрунтоутворюючими породами є переважно флішові утворення і продукти їх вивітрювання. Це осадові гірські породи, які утворились у глибоководних геосилікатних морських басейнах. Характерною особливістю флішу є ритмічне чергування шарів піщаників, аргілітів, алевроїтів, мергелів, вапняків та ін.

У межах гірсько-лісового поясу Карпат, від висоти 300-325 м і до 1470 м над рівнем моря, переважають бурі лісові кислі ґрунти; або як їх ще називають бурі-гірсько-лісові чи просто гірські буроземи.

Бурі гірсько-лісові ґрунти, які утворились на піщаному безкарбонатному фліші, мають таку генетичну будову:

- лісова підстилка Но – 0-4 см; в орних землях відсутня;
- гумусовий горизонт Н – 5-40 см;
- перехідний до породи гумусовий горизонт НР – 41-59 см;
- материнська порода Р – 60 см і глибше – карпатський фліш у вигляді вивітреного піщаника.

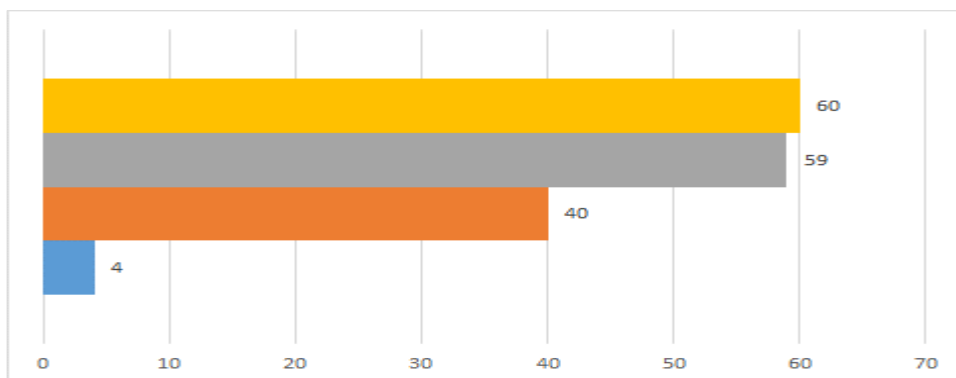


Рис. 6.8. Генетичні горизонти бурих лісових кислих ґрунтів

Бурі гірсько-лісові ґрунти в цілому мають задовільні водно-фізичні властивості.

Вміст гумусу у верхньому гумусовому горизонті Н становить 5,0-7,5 % і більше і з глибиною зменшується до 0,6 %.

Ці ґрунти дуже кислі – рН сольове становить 3,7-4,5, а водне – 4,2-5,0; гідролітична кислотність – 8,4-15,6 мг-екв/100 г ґрунту.

Через кислу реакцію та наявність рухомого алюмінію у них пригнічуються процеси нагромадження нітратного азоту, а також доступних для рослин форм фосфору. Є найбільш придатними під ліси та природні кормові угіддя.

Бурі лісові опідзолені ґрунти відрізняються від типових бурих гірсько-лісових ґрунтів чітко вираженою диференціацією профілю на елювіальний та ілювіальний горизонти. Поширені вони в межах усього гірсько-лісового поясу, але приурочені переважно до більш або менш вирівнених елементів рельєфу – терас річок, довгих делювіальних шлейфів, рівнинних гірських ділянок.

Більшість із цих ґрунтів піддається постійному або періодичному перезволоженню, а отже, оглеєнню.

Ґрунтоутворення тут відбувається за рахунок лишайників, в результаті чого утворюється 0-3 см шару темно-сірого піщаного ґрунту, а згодом – гіпнові мохи. При цьому формується органогенний ґрунт, який висить на каміннях, через що його називають “підвісним”. Цей горизонт на 52-75 % складається з органічних речовин, містить азоту 1,16-2,5 %, P_2O_5 – 0,24 %, рН становить 4,3-4,6.

На пізніших стадіях розвитку підвісні ґрунти перетворюються у торфовисто-підзолисті, які мають легкий піщаний гранулометричний склад, високу кислотність і дуже бідні на основи.

На безлісому гірському поясі, що залягає в середньому вище 1450 м над рівнем моря і має назву “полонини”, поширені гірські лучно-буроземні ґрунти, які мають наступну генетичну будову профілю:

- оторфована темно-сіра дернина Нт – 0-8 см;
- гумусовий горизонт Н – 9-25 см;
- верхній перехідний до породи горизонт НР – 26-45 см;
- нижній перехідний до породи горизонт Ph – 46-65 см, який донизу переходить у корінну породу Р.

Ці ґрунти недоцільно розорювати, а найкраще використовувати їх як природні кормові угіддя.

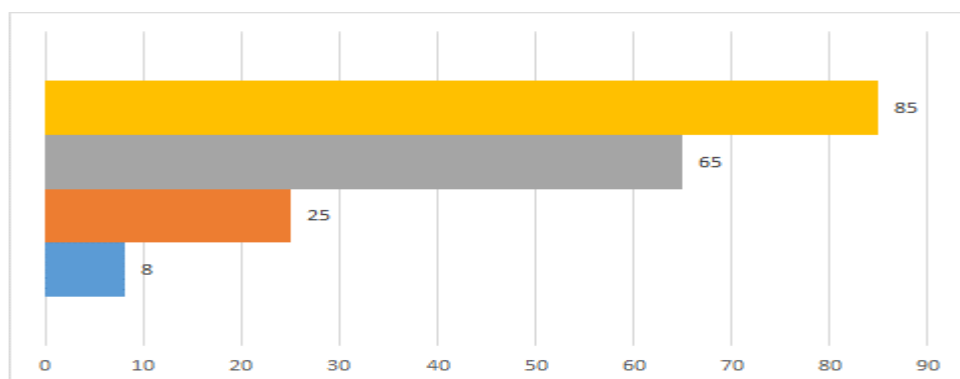


Рис. 6.9. Генетичні горизонти гірських лучно-буроземних ґрунтів

7. СІЛЬСЬКЕ ГОСПОДАРСТВО І ДОВКІЛЛЯ

Сільське господарство Калуської громади спеціалізується на вирощуванні зернових (ячмінь, пшениця, гречка) та бобових культур (соя), насінні олійних культур, ріпаку, ягідних культур, розведенні свиней, великої рогатої худоби молочних порід.

Землі сільськогосподарського призначення в Калуській громаді складають більш 48% території. Сільськогосподарськими підприємствами, в т.ч. фермерськими господарствами обробляється 1,6 тис.га землі.

На території Калуської міської територіальної громади сільськогосподарською діяльністю займаються 2 сільськогосподарських підприємства та 6 фермерських господарств (табл. 7.1).

Таблиця 7.1

Сільськогосподарські підприємства Калуської МТГ

№ з/п	Назва	Характеристика, сфера діяльності
1.	ТЗОВ «Галагро-доба»	Вирощування зернових та бобових культур (соя)
2.	ТЗОВ «Гудвеллі Україна»	Одне із найбільших та найуспішніших агропромислових підприємств України, яке здійснює діяльність у галузі свинарства, вирощує зернові і технічні культури, займається розведенням великої рогатої худоби молочних порід. На підприємстві функціонує завод по виробництву біогазу, потужністю 1 МВт, на якому органічні відходи використовуються як сировина для виробництва електрики та тепла
3.	ФГ «Агроягода»	Вирощування ягідних культур
4.	ФГ «Ольга»	Вирощування зернових та бобових культур (соя)
5.	ФГ «Пійлівський світанок»	Вирощування зернових культур (гречка, пшениця)
6.	ФГ «Ро-Ма»	Розведення великої рогатої худоби молочних порід
7.	ФГ «Соковиті трави»	Розведення великої рогатої худоби
8.	ФГ «Тужилів Агро»	Вирощування зернових та бобових культур (соя)

Найбільшим і найуспішнішим агропромисловим підприємством є ТЗОВ «ГУДВЕЛЛІ УКРАЇНА» (Данія), яке здійснює діяльність у галузі свинарства, вирощує зернові і технічні культури, займається розведенням великої рогатої худоби молочних порід. З 2013 року почав працювати завод з виробництва біогазу,

потужністю 1 МВт, на якому органічні відходи використовуються як сировина для виробництва електроенергії та тепла.



Рис. 7.1. Співвідношення реалізації продукції Калуської МТГ

Таблиця 7.2.

Реалізація сільськогосподарської продукції Калуської МТГ, млн грн

Продукція	2019 рік	%
Рослинництво	80,90	4,95%
Тваринництво (свині)	1 539,00	94,18%
Тваринництво (корови)	14,20	0,87%
Разом:	1 634,10	100,00%

95% обсягу реалізації сільськогосподарської продукції становить тваринництво.

8. ПОВОДЖЕННЯ З ВІДХОДАМИ

Управління житлово-комунального господарства міської ради координує діяльність комунального підприємства Калуської міської ради КП «Екоресурс». Відповідно до рішення виконавчого комітету Калуської міської ради від 17.03.2021 року №81 виконавцем послуг з вивезення побутових відходів на території Калуської міської територіальної громади визначено ТзОВ «Еко-Прикарпаття» строком на 5 років.

КП «Екоресурс» здійснює складування та захоронення побутових відходів на полігоні ТПВ, який знаходиться в лісовому масиві в районі Височанка-Залісся у північно-східній околиці міста. Полігон ТПВ обслуговує Калуську міську територіальну громаду. Площа території Калуської МТГ складає 265,5 км². Чисельність міського населення ТГ складає 65814 чол. та сільського - 22340 чол. Загальна чисельність громади становить – 88154 чол.

Нормативна санітарно-захисна зона від полігону 500 м – витримується. Віддаленість від населеного пункту - 1,35 км від м. Калуша (м/н Підгірки, лікарня ТМО), 1,5 км від с.Студінки. Віддаленість від водотоків і водойм: 0,75 км до потічка, 2,15 км до р. Млинівка, 2,2 км до р.Сівка, 3,5 км до р.Лімниця. Віддаленість до водозабірних споруд - 4,65 км (розташовані на р.Лімниця).

Для захоронення відходів виділена земельна ділянка площею 7,999 га, що знаходяться в східній частині міста Калуша Івано-Франківської області, в урочищі Височанка – Залісся. Під першу чергу захоронення ТПВ виділена ділянка площею 4,12 га; рекультивованої ділянки - 3,0 га, в т. ч. під складування відходів – 2,461 га; під господарську зону – 0,41 га; під їзна дорога до КНС, насосна станція КНС та інші - 0,71 га. Решта території – 3,88 га – під II чергу складування ТПВ.

Земельну ділянку, на якій розташований Полігон ТПВ надано у постійне користування Комунальному підприємству «Екоресурс», згідно рішення Калуської міської ради № 697 від 29.07.2021 р.

З 2021 р. захоронення відходів на I черзі полігону припинено. З метою впровадження системи поводження з твердими побутовими відходами в м. Калуші, згідно рішення Калуської міської ради було створено Комунальне підприємство «Екоресурс», якому і був переданий Полігон ТПВ (Рішення Калуської міської ради №210 від 25.09.2019р.). Акт передачі від 09.06.2021 року.

Захоронення побутових відходів на розширеній ділянці полігону КП «Екоресурс» розпочало з 05.07.2021р.

За II півріччя 2021 року КП «Екоресурс» на розширеній ділянці полігону ТПВ проведено захоронення побутових відходів в кількості 71611,519 м³(13462,968 т).

За 2022 рік КП «Екоресурс» на полігоні захоронено – 121208,969 м³(22787,286 т). Щоденно полігон ТПВ приймає, в середньому 280 – 340 м³(40 – 50 т).

Згідно робочого проекту «Будівництво споруд для збору та складування побутових, сільськогосподарських, промислових відходів для м. Калуш. Розширення існуючого полігону», розробленої «НДІ проект реконструкція»,

розрахунковий термін експлуатації розширеної ділянки полігону становить 7 років.

Згідно екологічних вимог, на підприємстві розробляється та затверджується директором щорічний план організації робіт із захоронення побутових відходів на полігоні ТПВ.

Складування та захоронення побутових відходів на полігоні відбувається відповідно даного щорічного плану, а також з дотриманням технологічної схеми захоронення ТПВ та правил експлуатації полігону.

За період експлуатації розширеної ділянки полігону КП "Екоресурс" викопано 3(три) чеки для складування відходів. 2021 рік - 1(один) чек, 2022 рік - 2(два) чеки.

Полігон має контрольно-пропускний пункт, під'їзну дорогу з твердим покриттям, побутове приміщення, господарську зону, огорожу по периметру, існують глинисті донний захисний екран та бортові ізоляційні екрани, є дренажна система для відводу фільтрату.

Відповідно до екологічних та санітарних вимог, при в'їзді на полігон, необхідно влаштувати контрольно-дезинфікуючу зону (дезбар'єр).

Збір фільтрату проводиться дренажною системою полігону ТПВ з подальшим відкачуванням насосом у напірний каналізаційний колектор.

В 2022 році КП "Екоресурс" до полігону підведено інтернет. Здійснено роботи по розчистці території від дерев та чагарників. Також проведено роботи по очистці нагірної канами навколо полігону ТПВ від сміття, опалого листя та сухих гілок.

На полігоні проводяться роботи з ущільнення та пересипання відходів шаром ґрунту (відповідно до технологічних вимог). Ущільнення відходів здійснюється за допомогою катка ущільнювача (компактора) та бульдозера.

Укладання відходів проводиться товщиною 0,3 м. після багаторазового проходу катка ущільнювача по відсипаному шару відбувається грубе дроблення та ущільнення відходів. Після досягнення висоти 2,0 м, відходи перекриваються шаром ґрунту 0,25 м (ізолюючий шар) і ущільнюються.

Спостереження за станом ґрунтових вод здійснюється за допомогою спостережних свердловин. Також проводиться моніторинг впливу полігону на навколишнє середовище, а саме контроль стану ґрунтів та контроль стану атмосферного повітря. Спостереження здійснюється Калуською міськрайонною філією Державної установи «Івано-Франківський обласний центр контролю та профілактики хвороб Міністерства охорони здоров'я України», шляхом взяття проб на полігоні, з періодичністю 4 (чотири) рази на рік.

На даний час виготовлена проектна документація по рекультивації I черги полігону. Експертизу проектної документації проведено та отримано позитивний висновок.

Даним робочим проектом передбачені технологічні стадії рекультивації (нове будівництво) відпрацьованої першої черги існуючого полігону ТПВ в урочищі Височанка – Залісся в місті Калуш Івано-Франківської області.

З 1 січня 2018 року Україна зобов'язалася сортувати сміття, згідно ст.32 Закону України "Про відходи". В рамках виконання даної статті закону, покращення екологічного стану, зменшення шкідливого впливу на довкілля та здоров'я людини

на теренах Калущини, КП "Екоресурс" вивчає досвід зарубіжних країн та передових в цій сфері підприємств України по роздільному збиранню, сортуванню та повторному використанню (рециклінгу) побутових відходів. Рециклінгу передують роздільне збирання, або сортування побутових відходів. Слід зазначити, що якість сортування значною мірою залежить від загальної культури і дисциплінованості населення. Після сортування вилучені компоненти переробляють, виготовляючи товарний продукт.

Виконання ст.32 Закону України "Про відходи" можливе після будівництва в м. Калуші сміттесортувального комплексу.

Будівництво сміттесортувального комплексу дозволить зменшити попадання на полігон ТПВ ресурсоцінних компонентів, що в свою чергу значно продовжить термін дії полігону та позитивно відобразиться на екологічному стані довкілля в цілому.

9. УПРАВЛІННЯ ЕКОЛОГІЧНИМ СТАНОМ

З метою проведення ефективної, цілеспрямованої діяльності з організації та координації заходів щодо охорони навколишнього природного середовища, забезпечення екологічної безпеки, раціонального використання і відтворення природних ресурсів міста, на виконання статті 47 Закону України «Про охорону навколишнього природного середовища», пункту 22 частини 1 статті 26 Закону України «Про місцеве самоврядування» рішенням Калуської міської ради від 29.09.2022 № 1602 затверджено Програму охорони навколишнього природного середовища Калуської міської територіальної громади на 2023-2025 роки.

Перелік природоохоронних заходів, які включені до Програми є:

- нарощування дамб золошлаковідвалів;
- облаштування майданчиків для збору твердих побутових відходів;
- ліквідація стихійних сміттєзвалищ;
- рекультивація відпрацьованої першої черги існуючого полігону ТПВ в ур. Височанка м. Калуш Івано-Франківської області (нове будівництво);
- придбання гусеничного бульдозера для переміщення та пересування побутових відходів на Полігоні ТПВ Калуської МТГ;
- відновлення і підтримання сприятливого гідрологічного режиму та санітарного стану річки Млинівка на території Калуської міської територіальної громади;
- відновлення і підтримання сприятливого гідрологічного режиму та санітарного стану річки Сівка на території Калуської міської територіальної громади;
- очистка водовідвідних каналів на території Калуської міської територіальної громади;
- поточний ремонт аварійних ділянок мереж зливової каналізації в місті Калуш Івано-Франківської області;
- послуги з відкачування стічних вод в м. Калуш Івано-Франківської області;
- поточний ремонт аварійних ділянок мереж централізованої господарсько-побутової каналізації міста Калуш Івано-Франківської області;
- проведення наладки та випробування ефективності роботи золовловлюючих установок на робочих котлах;
- проведення наладки та випробування ефективності роботи аспіраційних установок;
- проведення екологічного моніторингу стану довкілля, контролю засоленості поверхневих і підземних вод, зон просідань та гірничих розробок над колишніми рудниками "Калуш", "Голинь" та "Ново-Голинь";
- заходи з озеленення міста (придбання багаторічних зелених насаджень та декоративних рослин);
- поліпшення малопродуктивних земельних угідь на території Калуської міської територіальної громади (знищення борщівника Сосновського);

- проведення науково-технічних конференцій і семінарів, організація виставок, фестивалів та інших заходів щодо пропаганди охорони навколишнього природного середовища, видання поліграфічної продукції з екологічної тематики;
- закупівля каналізаційних люків 12,5 т, 25 т.

Фінансування природоохоронних заходів Програми здійснюється по мірі наповнення спеціального фонду бюджету Калуської міської територіальної громади за рахунок надходження екологічних платежів (екологічного податку) за:

- викиди в атмосферне повітря забруднюючих речовин стаціонарними джерелами забруднення (за винятком викидів в атмосферне повітря двоокису вуглецю) (19010100);
 - скиди забруднюючих речовин безпосередньо у водні об'єкти (19010200);
 - розміщення відходів у спеціально відведених місцях чи на об'єктах, крім розміщення окремих видів відходів як вторинної сировини (19010300),
- а також, грошові стягнення за шкоду, заподіяну порушенням законодавства про охорону навколишнього природного середовища в результаті господарської та іншої діяльності (24062100).

Перелік основних державних органів та їх функції, пов'язані із вирішенням питань у сфері екології та захисту довкілля стосовно Калуської МТГ наведений в табл. 9.1.

Державні органи та установи, які здійснюють діяльність в сфері екології, та їх основні функції

Таблиця 9.1

№	Державний орган, установа	Деякі важливі функції та повноваження стосовно Калуської міської МТГ
1	Державна екологічна інспекція Карпатського округу (Івано-Франківська та Чернівецька області) https://karpatireg.dei.gov.ua/	Дотримання вимог природоохоронного законодавства суб'єктами господарювання (перевірки підприємств та рейдові перевірки) Детально із метою діяльності можна ознайомитись за посиланням: https://www.karpatireg.dei.gov.ua/post/meta-diyalnosti
2	Управління екології та природних ресурсів https://www.if.gov.ua/struktura/upravlinnya-ekologiyi-ta-prirodnih-resursiv	Управління у межах своїх повноважень забезпечує реалізацію державної політики в галузі охорони навколишнього природного середовища, раціонального використання, відтворення та охорони природних ресурсів, поводження з відходами (крім небезпечних відходів), забезпечення екологічної та у межах своєї компетенції радіаційної безпеки на території області. Детально із завданнями та діяльністю можна ознайомитись у «Положенні про управління екології та природних ресурсів Івано-Франківської обласної державної адміністрації»: https://www.if.gov.ua/struktura/upravlinnya-ekologiyi-ta-prirodnih-resursiv
3	Регіональний офіс водних ресурсів у Івано-Франківській області https://www.davr.gov.ua/territorialni-organi	Здійснення повноважень Держводагентства у частині видачі документів дозвільного характеру, надання адміністративних послуг та інших функцій у сфері управління, використання та відтворення поверхневих водних ресурсів у межах області. Детально із завданнями та функціями можна ознайомитись у «Положенні про сектор у Івано-франківській області Державного агентства водних ресурсів» доступному за посиланням: https://www.davr.gov.ua/fls18/Ivano-Frankivsk_1.pdf Із звітами про водогосподарську обстановку території міста Калуса та сіл Кропивник і Сівка-Калуська можна ознайомитись за посиланням: https://kalushcity.gov.ua/publicinfo/monitoringovidoslidzhennya

4	<p>Дністровське басейнове управління водних ресурсів</p> <p>https://vodaif.gov.ua/</p>	<p>Дністровське басейнове управління водних ресурсів є бюджетною неприбутковою організацією, яка належить до сфери управління центрального органу виконавчої влади, який реалізує державну політику у сфері розвитку водного господарства та гідротехнічної меліорації земель, управління, використання та відтворення поверхневих водних ресурсів - Державного агентства водних ресурсів України</p> <p>Детально із завданнями та функціями можна ознайомитись у «Положенні про Дністровське басейнове управління водних ресурсів»:</p> <p>https://vodaif.gov.ua/wp-content/uploads/2020/06/POLOZHENNYA-pro-Dnistr-BUVR.pdf</p> <p>Із моніторингом поверхневих вод та ґрунтів можна ознайомитись за посиланням:</p> <p>https://vodaif.gov.ua/monitoring-poverhnevih-vod-ta-gruntiv/</p>
5	<p>Державна служба геології та надр України</p> <p>https://www.geo.gov.ua/</p>	<p>Надання спеціальних дозволів на користування надрами</p> <p>Всі основні послуги доступні за посиланням https://www.geo.gov.ua/diyalnist/administratyvni-posluhy/</p>
6	<p>Управління державного агентства меліорації та рибного господарства у Івано-Франківській області</p> <p>https://ifr.darg.gov.ua/</p>	<p>Основним завданням Івано-Франківського рибоохоронного патруля є реалізація повноважень Держрибагентства у сфері рибного господарства та рибної промисловості, охорони, використання і відтворення водних біоресурсів, регулювання рибальства, меліорації земель та експлуатації державних водогосподарських об'єктів комплексного призначення, міжгосподарських зрошувальних і осушувальних систем в районі діяльності. Детально із завданнями та функціями можна ознайомитись у «Положенні про Управління Державного агентства меліорації та рибного господарства у Івано-Франківській області» доступному за посиланням:</p> <p>https://ifr.darg.gov.ua/polozhennja_0_2_menu_0_1.html</p>

7	<p>Івано-Франківське обласне управління лісового та мисливського господарства ifforestry.gov.ua</p>	<p><u>Лісове господарство:</u></p> <ul style="list-style-type: none"> ● Видача висновку щодо зміни цільового призначення земель ДФЛ ● Виділення лісових ділянок для видобування корисних копалин, прокладки трубопроводів, тощо ● Виділення лісових ділянок для довгострокового користування ● Висновок щодо переведення лісових земель до нелісових ● Погодження місць розміщення підприємств ● Спеціальне використання лісових ресурсів <p><u>Мисливство:</u></p> <ul style="list-style-type: none"> ● Видача посвідчення мисливця ● Видача дублікату контрольної картки обліку добутої дичини та порушень правил полювання ● Видача дублікату посвідчення мисливця ● Заміна контрольної картки обліку добутої дичини та порушень правил полювання
8	<p>Головне управління Держпродспоживслужби в Івано-франківській області https://vetif.gov.ua/</p>	<p>Контроль за безпечністю харчових продуктів та ветеринарною медициною Фітосанітарія, контроль у сфері насінництва та розсадництва Держсанепіднагляд Захист прав споживачів Із діяльністю Управління можна ознайомитися за посиланням https://vetif.gov.ua/activity-management.html Детально із завданнями та функціями можна ознайомитись у «Положенні про Головне управління Держпродспоживслужби в Івано-Франківській області» доступному за посиланням: https://vetif.gov.ua/images/0802/ppppppol.pdf</p>

9	<p>Головне управління Держгеокадастру в Івано-франківській області</p> <p>https://ivano-frankivska.land.gov.ua/</p>	<p>Внесення до Державного земельного кадастру відомостей про земельну ділянку з видачею витягу Державна реєстрація обмежень у використанні земель з видачею витягу</p> <p>Внесення до Державного земельного кадастру змін до відомостей про земельну ділянку з видачею витягу</p> <p>Внесення до Державного земельного кадастру відомостей про межі частини земельної ділянки, на яку поширюються права суборенди, сервітуту, з видачею витягу</p> <p>Внесення до Державного земельного кадастру відомостей про обмеження у використанні земель, встановлені безпосередньо законами та прийнятими відповідно до них нормативно-правовими актами, з видачею витягу</p> <p>Надання відомостей з Державного земельного кадастру у формі витягу з Державного земельного кадастру про землі в межах території адміністративно-територіальних одиниць</p> <p>Виправлення технічної помилки у відомостях з Державного земельного кадастру, яка була допущена органом, що здійснює його ведення, з видачею витягу</p> <p>Надання відомостей з Державного земельного кадастру у формі довідки, що містить узагальнену інформацію про землі (території)</p> <p>Виправлення технічної помилки у відомостях з Державного земельного кадастру, допущеної не з вини органу, що здійснює його ведення</p> <p>Надання відомостей з Державного земельного кадастру у формі витягу з Державного земельного кадастру про обмеження у використанні земель</p> <p>Детально із завданнями та функціями можна ознайомитись у «Положенні про Головне управління Держгеокадастру в Івано-Франківській області» доступному за посиланням: http://ivano-frankivska.land.gov.ua/wp-content/uploads/2021/05/%D0%9D%D0%BE%D0%B2%D0%B5-%D0%9F%D0%BE%D0%BB%D0%BE%D0%B6%D0%B5%D0%BD%D0%BD%D1%8F-2022.pdf</p>
---	---	--

10	<p>Управління соціально-економічного розвитку території Калуської райдержадміністрації Івано-франківській області</p> <p>https://kalushrda.gov.ua/page/rda/structura/14</p>	<p>Згідно до ст. 21 ЗУ «Про місцеві державні адміністрації» (9 квітня 1999 року № 586-XIV) розробляє, подає на затвердження відповідної ради та забезпечує виконання регіональних екологічних програм; звітує перед відповідною радою про їх виконання; вносить до відповідних органів пропозиції щодо державних екологічних програм;</p> <p>вживає заходів до відшкодування шкоди, заподіяної порушенням законодавства про охорону довкілля підприємствами, установами, організаціями і громадянами;</p> <p>вносить пропозиції відповідним органам місцевого самоврядування щодо організації територій та об'єктів природно-заповідного фонду місцевого значення;</p> <p>інформує населення про екологічно небезпечні аварії та ситуації, стан довкілля, а також про заходи, що вживаються до його поліпшення;</p> <p>організовує роботу по ліквідації наслідків екологічних аварій, залучає до цих робіт підприємства, установи, організації незалежно від форм власності та громадян;</p> <p>вносить пропозиції в установленому законом порядку про зупинення діяльності підприємств, установ, організацій незалежно від форм власності у разі порушення ними законодавства про охорону довкілля та санітарних правил;</p> <p>розробляє і забезпечує дотримання правил користування водозабірними спорудами, призначеними для задоволення питних, побутових та інших потреб населення, зони санітарної охорони джерел водопостачання; обмежує або забороняє використання підприємствами питної води у промислових цілях;</p> <p>здійснює контроль за використанням відходів з урахуванням їх ресурсної цінності та вимог безпеки для здоров'я людей і навколишнього природного середовища та розглядає справи про адміністративні правопорушення або передає їх матеріали на розгляд інших державних органів у разі порушення законодавства про відходи;</p> <p>Детально із завданнями та функціями можна ознайомитись у «Положенні про Управління</p>
----	--	---

		соціально-економічного розвитку території Калуської районної державної адміністрації» доступному за посиланням: https://kalushrda.gov.ua/images/news/Files/%D0%9F%D0%BE%D0%BB%D0%BE%D0%B6%D0%B5%D0%BD%D0%BD%D1%8F%20%D1%83%D0%BF%D1%80%D0%B0%D0%B2%D0%BB%D1%96%D0%BD%D0%BD%D1%8F.pdf
11	Управління житлово-комунального господарства Калуської міської ради Івано-франківській області https://kalushcity.gov.ua/publicinfo/upravlinnya-zhitlovo-komunalnogo-gospodarstva8	Здійснення контролю за станом благоустрою території міста Калущ, в тому числі озелененням, охороною зелених насаджень, створенням місць відпочинку громадян, утриманням в належному стані закріплених за підприємствами, установами, організаціями територій, інших об'єктів інфраструктури. Детально про функції за посиланням: https://kalushcity.golos.net.ua/?p=pryynyati_rishenny_a&sp=single&id=3775
12	Відділ з питань цивільного захисту, оборонної та мобілізаційної роботи Калуської райдержадміністрації Івано-франківській області https://kalushrda.gov.ua/page/rda/structura/12	Координація діяльності РДА, органів місцевого самоврядування, підприємств, установ та організацій, пов'язана з санітарним та епідеміологічним благополуччям населення, реагуванням на надзвичайні ситуації. Детально всі функції описані за посиланням: https://kalushrda.gov.ua/page/rajon/civzax/doc Протоколи засідань комісії доступні за посиланням: https://kalushrda.gov.ua/page/rajon/civzax/protocol
13	Управління з питань надзвичайних ситуацій Калуської міської ради Івано-франківській області https://kalushcity.gov.ua/publicinfo/upravlinnya-z-pitan-nadzvichajnih-situacij0	Координація діяльності виконавчих органів Калуської міської ради, підприємств, установ та організацій, пов'язана із забезпеченням техногенно-екологічної безпеки, захистом населення і територій від наслідків надзвичайних ситуацій, запобіганням виникненню надзвичайних ситуацій і реагуванням на них. Детальніше про функції за посиланням: https://kalushcity.golos.net.ua/?p=pryynyati_rishenny_a&sp=single&id=5069

Неурядові екологічні організації

За даними відкритого пошуку на сайті <https://list.in.ua/> запитам по всіх населених пунктах Калуської МТГ знайдено 39 записів про громадські організації. Але кількість ГО, що асоціюють свої діяльність із вирішенням екологічних питань дуже мало – вони наведені в табл. 9.2.

Таблиця 9.2

Неурядові екологічні організації Калуської МТГ, які здійснюють діяльність в сфері екології, та їх основні функції

№	Назва	Місце реєстрації	Посилання на ГО в Інтернет
1	Громадська спілка "Клуб спортивного екотуризму "Мандри"	77300, Івано-Франківська обл., м. Калуш, вул. Пушкіна, 8-А	https://www.facebook.com/setclubmandry
2	Громадська організація "Громадський простір Калуша"	77304, Івано-Франківська обл., м. Калуш, вул. Січових Стрільців, 21/71	https://www.facebook.com/groups/1031741130675239/?paipv=0&eav=AfYu_u3r37snuVLBMX3nhHZOc675P7OWUzXu2xlfwm9G0cmcp9YZdfxYjgY1b5FXGFk&_rdar
3	Громадська організація "Дім Сірка Калуш"	77311, Івано-Франківська обл., м. Калуш, вул. Чорновола, 21/ 72	https://www.facebook.com/DimSirkaKalush
4	Громадська організація «Спілка пасічників Калущини»	77311, Івано-Франківська обл., м. Калуш, вулиця Січових Стрільців, 23	https://list.in.ua/%D0%9A%D0%B0%D0%BB%D1%83%D1%88/%D0%93%D1%80%D0%BE%D0%BC%D0%B0%D0%B4%D1%81%D1%8C%D0%BA%D0%B0-%D0%BE%D1%80%D0%B3%D0%B0%D0%BD%D1%96%D0%B7%D0%B0%D1%86%D1%96%D1%8F-%D1%81%D0%BF%D1%96%D0%BB%D0%BA%D0%B0-%D0%BF%D0%B0%D1%81%D1%96%D1%87%D0%BD%D0%B8%D0%BA%D1%96%D0%B2-%D0%BA%D0%B0%D0%BB%D1%83%D1%89%D0%B8%D0%BD%D0%B8
5	Громадська організація «Туристичне товариство «Карпатські стежки»	м. Івано-Франківськ, а/с 29	https://www.facebook.com/stezhky/?locale=ru_RU

10. ОРГАНІЗАЦІЯ ЕКОЛОГІЧНОГО МОНІТОРИНГУ В ГРОМАДІ

Екологічний моніторинг — комплексна науково-інформаційна система регламентованих періодичних безперервних, довгострокових спостережень, оцінки і прогнозу змін стану навколишнього середовища з метою виявлення негативних змін і вироблення рекомендацій з їх усунення або ослаблення.

Предметом моніторингу довкілля є організація та функціонування системи моніторингу, оцінювання та прогнозування стану екологічних систем, їх елементів, біосфери, характеру впливу на них природних та антропогенних факторів. Об'єктами моніторингу довкілля залежно від рівня та мети досліджень є саме довкілля, його елементи і джерела впливу на нього, зокрема, атмосферне повітря, водні ресурси, ґрунти, відходи, несприятливі природні процеси. Основними задачами моніторингу довкілля є: спостереження за станом біосфери, оцінка і прогноз її стану, визначення ступеня антропогенного впливу на довкілля, виявлення факторів і джерел впливу.

Регулювання питань екологічного моніторингу здійснюється Постановою КМУ №391 від 30 березня 1998 року «Про затвердження Положення про державну систему моніторингу довкілля». Згідно Положення Моніторинг довкілля здійснюється Мінагрополітики, Міндовкіллям, ДАЗВ (крім державного моніторингу вод), Держгеонадрами, Мінрегіоном, ДКА, а також ДСНС, Держлісагентством, Держводагентством, Держгеокадастром та їх територіальними органами, підприємствами, установами та організаціями, що належать до сфери їх управління, обласними, міськими держадміністраціями.

Основні види екологічного моніторингу, що можуть впливати на діяльність Калуської МТГ, а також органи, що їх виконують та результати моніторингу наведені нижче та в таблиці 10.1 :

- Щоквартально публікується Звіт про стан атмосферного повітря на межі санітарно-захисної зони ТОВ «Карпатнафтохім» та стан зворотних вод у випусках №№ 2,3,4, режим доступу: <https://kalushcity.gov.ua/publicinfo/stan-atmosfernogo-povitrya-na-mezhi-szz-tov-karpatnaftohim>
- Щорічно публікується: Звіт Івано-Франківський національний технічний університет нафти і газу про проведення екологічного моніторингу стану довкілля, контролю засоленості поверхневих і підземних вод, зон просідань та гірничих розробок на території гірничо-хімічних підприємств міста Калуш та сіл Сівка-Калуська і Кропивник, режим доступу: <https://kalushcity.gov.ua/publicinfo/monitoringovi-doslidzhennya>
- Публікуються дані про: Якість води нецентралізованих джерел водопостачання; Якість води нецентралізованих джерел водопостачання та води відкритих водойм; Результати моніторингових досліджень водних об'єктів та ґрунтів. Режим доступу: <https://kalushcity.gov.ua/publicinfo/monitoringovi-doslidzhennya>

Таблиця 10.1

Система екологічного моніторингу стосовно Калуської МТГ

№ з/п	Орган, відповідальний за підготовку та висвітлення інформації про стан довкілля	Назва публікації, видання	Періодичність підготовки публікації, видання	Інтернет-посилання
1	Державне агентство лісових ресурсів України	Моніторинг внутрішнього споживання вітчизняних лісоматеріалів	щомісяця	https://forest.gov.ua/napryamki-diyalnosti/vikoristannya-lisovih-resursiv/monitoring-vnutrishnogo-spozhivannya-vitchiznyanih-lisomaterialiv
2	Міністерство аграрної політики та продовольства України	Моніторинг стану АПК	Періодичне (дата оновлення є на сторінці з даними)	https://minagro.gov.ua/ua/investoriam/monitoring-stanu-apk
3	Державне агентство водних ресурсів України Дністровське басейнове управління водних ресурсів	Інформація щодо виконання державного моніторингу поверхневих вод у річковому басейні Дністра	Щоквартально	https://vodaif.gov.ua/monitoring-poverhnevih-vod-ta-gruntiv/ https://vodaif.gov.ua/laboratoriya/

Детально ознайомитись із особливостями функціонування системи екологічного моніторингу можна за посиланням <https://zakon.rada.gov.ua/laws/show/391-98-%D0%BF#Text>.

11. SWOT-АНАЛІЗ КАЛУСЬКОЇ МІСЬКОЇ ТЕРИТОРІАЛЬНОЇ ГРОМАДИ

Сильні сторони	Слабкі сторони
<ul style="list-style-type: none"> • Система поводження з відходами (полігон ТПВ) • Очисні споруди • Система інвентаризації земель, лісових масивів • Наявність об'єктів природно-заповідного фонду • Вжито заходи по організації системи екологічного моніторингу на конкурентних засадах • Потенціальні об'єкти для постіндустріального туризму • Забезпечення громади якісною питною водою • Наявність корисних копалин • Наукові дослідження та інвестиційні проекти, спрямовані на зменшення шкоди довкіллю від видобутку корисних копалин • Високий рівень екологічної освіти населення 	<ul style="list-style-type: none"> • Ґрунти придатні для сільського господарства для окремих культур • Хімічна промисловість • Засолення ґрунтів та ґрунтових вод • Затоплення пустот, що утворились при видобутку корисних копалин • Гідротехнічні споруди з відходами гірничо-видобувного виробництва, що потребують рекультивації
Можливості	Загрози
<ul style="list-style-type: none"> • Техногенні відходи як сировина для хімічної промисловості • Використання пустот від видобутку корисних копалин для захоронення твердих нетоксичних відходів • Логістичний центр регіону (перетинається багато автомобільних та залізничних шляхів) 	<ul style="list-style-type: none"> •Забруднення довкілля техногенними відходами •Карстові процеси (просідання земної поверхні), зміна ландшафту •Забруднення повітря промисловими підприємствами громади •Зміна природнього русла рік Лімниця •Періодичні підтоплення території громади •Повені, паводки